

地址：深圳市南山區僑香路4068號智慧廣場B棟1座23樓2-3F

電話：+86-0755-36909866

郵箱：ir@tiantucapital.com

TiantuCapital 天图投资

# 2025年度

## 環境、社會及管治(ESG)報告



# 目錄

關於本報告	01
董事長獻言	03
關於本集團	05
可持續發展管理	13

附錄	73
----	----




## 精進治理 鑄就長青基業

公司治理	21
風險管理	22
商業道德	23
信息安全與隱私保護	24
保護知識產權	24



## 遠見投資 引領責任未來

投資方法	27
投資流程	28
投資案例	30



## 以誠待客 共筑信任橋梁

保護客戶權益	49
負責任營銷	50



## 育木成林 激發人才潛能

權益與平等	53
發展與培訓	54
健康與關懷	55



## 綠色共生 守護自然家園

綠色辦公	59
應對氣候變化	62



## 聚力仁商 共創繁榮擔當

規範採購管理	69
助力行業發展	70
社會公益	72



## 關於本報告

### 報告簡介

深圳市天圖投資管理股份有限公司（以下簡稱「本公司」「天圖投資」）及其附屬子公司（以下簡稱「本集團」「集團」「我們」）欣然發佈第三份環境、社會及管治報告（以下簡稱「本報告」），旨在披露本集團2025年履行環境、社會及管治（以下簡稱「ESG」）等方面的管理體系和績效表現。

### 報告範圍

本報告時間範圍為2025年1月1日至2025年12月31日（「報告期間」），部份內容因可比性及完整性適當前後延伸。本報告披露範圍涵蓋本集團主營業務，有關業務詳情，請參閱本公司《2025年年度報告》。

### 報告標準

本報告嚴格依據香港聯合交易所有限公司（以下簡稱「聯交所」）證券上市規則附錄C2《環境、社會及管治報告守則》（以下簡稱《ESG守則》）載列的所有「強制披露規定」和「不遵守就解釋條文」進行編製，並根據利益相關方對各議題的關注程度確定本報告的披露重點。

### 信息來源

本報告披露信息來源於本集團內部正式文件、統計報告、統計數據和有關公開資料等。

### 發佈方式

本報告於2026年4月中、英文版同時發佈。您可以通過監管披露平台及官方網站 <http://www.tiantucapital.com> 線上閱讀或者獲取本報告的中、英文電子版。

### 報告原則

本報告秉持重要性、量化、平衡及一致性四個原則進行匯報：

原則	報告回應
重要性	本集團結合行業發展態勢與利益相關方關注，重點考慮行業同行優秀實踐、投資理念等因素，識別本集團ESG議題的重要程度，並以此作為本報告編製基礎。
量化	本報告在可行的情況下，就披露的量化所用的標準、方法、假設及/或計算工具的資料，以及所使用的轉換因素的來源進行解釋說明，以便讀者評估和驗證本集團ESG政策及實踐的績效表現。
平衡	本報告以客觀資料和事實為依據，公正且全面地披露本集團的可持續發展績效表現，避免可能會不恰當影響讀者決策或判斷的表述或呈報格式。
一致性	本報告將謹慎考慮並設置關鍵績效指標統計口徑與計算方法，以確保本集團未來在關鍵績效指標收集、計算及披露的一致性。

### 免責聲明

本報告在「遠見投資，引領責任未來」章節中引用的投資案例僅用於闡述本集團在責任投資領域的實踐，其信息來源於公開資料或由被投企業提供，本集團對這些信息的準確性和完整性不作任何保證，也不承諾更新不準確或過時信息、觀點以及資料，亦不保證其投資目標的實現或投資計劃的成功。

本報告中提及的被投企業情況僅供參考，相關觀點及任何描述不擬作其目前或將來表現的指標，不構成任何基金、權益類產品或其他可被投資的標的資產的推薦、購買及出售，投資者據此做出的任何投資決策與本集團無關。



## 董事長獻言

“

當可持續發展從倡議走向行動，當責任投資從理念成為共識，我們正面臨一個全新的價值定義時代。在這個時代，資本不僅是資源配置的工具，更應成為推動社會進步、產業升級、環境共生的關鍵力量。古人云：“計利當計天下利”，這正與天圖始終秉持的長期主義投資哲學深度契合——我們追求的，是商業成功與社會進步的共生價值。

過去一年，我們將這一理念深度融入投資全流程。在“價值創造、拐點投資、品牌+技術驅動”的核心方法論基礎上，我們將ESG因素納入投前盡職調查、投中決策與投後賦能環節。我們關注企業的商業模式是否具備環境韌性、治理結構是否健康、能否為員工與社區創造正向價值；我們更著力於識別並投資那些處於關鍵“拐點”、能夠通過技術創新或品牌升級引領行業可持續轉型的優秀企業。

我們深信，真正的投資遠見，體現在對未來風險與機遇的清醒認知中。面對氣候變化的全球性挑戰，天圖不僅自身踐行綠色運營，更積極推動被投企業開展低碳轉型與資源效率提升，將環境風險管理轉化為企業競爭優勢。同時，我們持續拓展在循環經濟、AI硬件、健康科技等領域的投資布局，讓資本成為催化正向變革的活水。

在社會責任層面，我們恪守“君子務本，本立而道生”的信念。從保障員工權益、建設多元包容的公司文化，到嚴格遵循商業道德、保護客戶權益；從助力行業生態良性發展，到助力社會公益向上向善——我們力求在每一處價值鏈環節，踐行對利益相關方的承諾。

展望未來，可持續發展之路仍道阻且長。天圖投資將繼續堅守初心，與卓越的企業家同行，與遠見的投資人共進，不僅致力於創造長期穩健的財務回報，更期待與諸位一道，共同繪製一個更具韌性、更富包容性的商業未來。

王永華

深圳市天圖投資管理股份有限公司

董事長兼執行董事

2026年4月

# 關於本集團

## 業務概況

本集團是一間領先私募股權投資機構，投資範圍涵蓋消費零售、醫療健康、創新科技等領域，走深度研究和專業化之路，致力於推動企業品牌成長。經過多年的積累沉澱，本集團對企業的競爭策略及品牌運作等關鍵領域，有著深厚的認知及經驗，建立了領先的研究及投資體系。近年來，本集團投資助力的多個細分行業頭部品牌快速成長，本集團亦逐步成為對行業有影響力的專業投資管理機構。

本集團的基金投資者包括保險公司、銀行、上市公司、政府引導基金等機構投資者以及高淨值人士。本集團致力於發現和投資具有時代精神的優秀企業及企業家，並作為投資機構為被投企業持續賦能，成就品牌和企業成長的同時也為我們的投資者創造出色的回報。截至2025年末，本集團總資產管理規模約為人民幣204億元，旗下管理18隻人民幣基金及4隻美元基金。

## 我們的理念

本集團深信專注是通往專業的必由之路，通過二十餘年所積累的對企業家精神、組織架構和消費心理的深入理解，我們在企業的成長規律、競爭戰略及品牌運作等關鍵領域建立起深厚的認知及經驗，從而建立起穩固的研究及投資體系，持續佔據抓住科技領域和投資行業機遇的優勢地位。本集團的投資方法包括創造價值的投資、拐點投資及品牌+技術驅動。



價值創造



拐點投資



品牌+技術驅動

## 數說2025



204

總管理資產規模約為  
人民幣204億元



22

管理18隻人民幣及  
4隻美元基金



130+

私募基金股權投資者  
超130名



187

在管投資組合公司  
187個



30+

開展30餘次線下  
基金合夥人大會



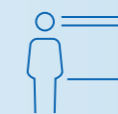
4

舉辦4次股東會



54.93%

女性員工佔比達  
54.93%



100%

年度員工培訓  
覆蓋率為100%



0

接獲關於投資者發起的  
正式投訴數目為0

## 年度大事記

截至2025年底，我們在管資產規模約為204億元，累計投資企業數超240家。2025年，2家已投企業完成IPO，1家已投企業實現并購全資退出，10家投資企業獲得後續輪融資合計超5億元。



# 榮譽獎項

<p>2025中國創業投資機構 50強</p> <p>清科創業</p>	<p>2024年度中國最佳創業 投資機構TOP50</p> <p>投中集團</p>	<p>2025最受讚賞的風險投資機構 — 出海生態領域25強</p> <p>創業邦</p>	<p>2025年度粵港澳大灣區 最佳創業投資機構TOP 30</p> <p>投中集團</p>
<p>2024年度中國最佳中資創 業投資機構TOP 30</p> <p>投中集團</p>	<p>2025年度中國最佳ESG實 踐投資機構TOP 50</p> <p>36氪</p>	<p>2025中國風險投資行業年度 榜單·金投獎榜單·年中榜 2025年度中國影響力投資機 構TOP 100</p> <p>中國風險投資研究院</p>	<p>2025中國風險投資行業年度榜 單·金投獎榜單·年中榜 2025年度中國最佳新消費領域 投資機構TOP 20</p> <p>中國風險投資研究院</p>
<p>2024年度中國新消費產業 最佳投資機構TOP 30</p> <p>投中集團</p>	<p>2024年度中國創業 投資機構TOP 100</p> <p>融中財經</p>	<p>2025中國頂級 風險投資機構</p> <p>界面</p>	<p>2024年度IPO最佳投資 機構TOP 100</p> <p>IPO早知道</p>
<p>2024-2025 年度中國 新消費領域最佳投資機構</p> <p>融中財經</p>	<p>2025中國股權投資行業 創業投資機構TOP 50</p> <p>36氪</p>	<p>2024年度最佳投資機構 — 最佳ESG投資機構</p> <p>IPO早知道</p>	<p>2024年度最佳投資機構 — 最佳消費投資機構</p> <p>IPO早知道</p>
<p>2025創投金鷹獎 — 年度VC機構</p> <p>證券時報</p>	<p>2025最受讚賞的風險 投資機構榜單100強</p> <p>創業邦</p>		

# 榮譽獎項

<p>2024年度最佳投資機構 — 最佳醫療健康投資機構</p> <p>IPO早知道</p>	<p>2023-2024年度ESG投資 特殊貢獻機構研究案例</p> <p>21世紀創投研究院</p>	<p>第二屆中國私募股權創投 英華示範機構 — 優秀創業投資示範機構</p> <p>中國基金報</p>	<p>第二屆中國私募股權創投 英華示範機構 — 大消費行業投資示範案例</p> <p>中國基金報</p>
<p>2024中國風險投資行業年度榜 單金投獎榜單 — 年終榜TOP 50</p> <p>中國風險投資研究院</p>	<p>2025大消費 年度投資機構</p> <p>沙利文</p>	<p>2024-2025年度競爭力 創業投資與私募股權投資機構</p> <p>21財經</p>	<p>2024-2025年度消費服務投資 競爭力創投與私募股權投資機構</p> <p>21財經</p>
<p>2025第九屆醫療健康投資卓悅榜 — 年度創新醫藥最佳投資機構</p> <p>浩悅資本</p>	<p>2026第九屆醫療健康投資卓悅榜 — 年度生物科技最佳投資機構</p> <p>浩悅資本</p>	<p>2025年退出先鋒 TOP 20</p> <p>鈦媒體</p>	<p>2025年大消費領域 TOP 10</p> <p>鈦媒體</p>
<p>2024-2025年度最佳創業 投資機構TOP 50</p> <p>投資家</p>	<p>大灣區金文投2025年度 推薦投資機構</p> <p>大灣區金文投</p>	<p>2025粵港澳大灣區 投資機構TOP 30</p> <p>科創榜基金會</p>	





# 可持續發展管理

## 可持續發展理念

我們積極呼應國家政策引導，將可持續發展理念嵌入本集團投資全流程與運營各環節，持續優化內部管治、夯實發展基礎，以資本賦能被投企業實現高質量、可持續成長。本集團主動承擔企業社會責任，推動經濟、社會與環境效益協同提升，攜手各利益相關方，共創可持續發展的未來。

## 董事會聲明

本集團董事會作為最高決策機構，高度重視可持續發展管理工作，依據香港聯交所《ESG守則》要求，完善並落實環境、社會及管治架構中各層級的職責權限，持續加強董事會在集團ESG事務中的監督和參與。

董事會負責全面制定及檢討ESG管理方針、策略和目標，評估、管理和監督本集團ESG相關風險，審閱ESG相關議題，評估審核ESG相關目標，並定期回顧目標進展，以此監督和評估集團在可持續發展方面的表現。2025年，本集團董事會對合規運營、風險管理及應對氣候變化等ESG相關議題的政策、措施進行審閱和監督。本報告已詳盡披露本集團2025年度上述工作及其他ESG議題的進展與成效，並於2026年4月29日經董事會審議通過。



## ESG管治架構

本集團構建了以董事會為核心的ESG管治架構。董事會作為ESG最高決策機構對集團的可持續表現負責，審批ESG信息披露情況，定期檢視、評估並指導可持續發展相關工作，審視ESG事宜對業務發展的潛在影響、相關風險及機遇，並將有關風險及機遇納入管理決策。本集團在管理層設立執行委員會，在董事會領導和監督下，執行委員會作為統籌機構負責設計統籌、協調各類資源支持集團的ESG策略落地。

### 本集團ESG管治架構





## 利益相關方參與

### 利益相關方溝通

本集團高度重視與利益相關方的溝通，通過開展投資者交流會、行業交流活動、員工交流等方式積極了解並回應各利益相關方的訴求和期望，以協助本集團設定ESG相關目標並落實相應舉措。本集團現行利益相關方溝通情況如下：

利益相關方	期望與需求	沟通与回应方式
政府及监管机构	<ul style="list-style-type: none"> <li>公平競爭</li> <li>合規經營</li> <li>廉政建設</li> </ul>	<ul style="list-style-type: none"> <li>年度報告和半年度報告</li> <li>書面匯報和監管問詢反饋</li> <li>日常溝通和臨時調研</li> </ul>
股東	<ul style="list-style-type: none"> <li>公司信息披露</li> <li>投資回報與增長</li> <li>公司價值</li> </ul>	<ul style="list-style-type: none"> <li>完善信息披露，發佈財務報告及其他專題公告</li> <li>股東會</li> <li>召開定期及不定期線上線下投資者交流會</li> <li>舉行路演及反向路演</li> <li>主要股東日常會議、書面交流</li> <li>官方渠道信息發佈</li> </ul>
基金投資者	<ul style="list-style-type: none"> <li>收益回報</li> <li>投資者教育</li> <li>可持續投資</li> </ul>	<ul style="list-style-type: none"> <li>投資者大會</li> <li>投資者教育活動</li> <li>溝通與諮詢</li> </ul>

利益相關方	期望與需求	沟通与回应方式
被投资企业	<ul style="list-style-type: none"> <li>管理赋能</li> <li>資源對接</li> <li>合作交流</li> </ul>	<ul style="list-style-type: none"> <li>公司治理會議</li> <li>線下赋能活動</li> <li>定期走訪，積極探討行業合作</li> </ul>
供应商及合作伙伴	<ul style="list-style-type: none"> <li>合作共贏</li> <li>治理戰略</li> </ul>	<ul style="list-style-type: none"> <li>專項工作會、現場辦公和調研</li> <li>簽署合作協議</li> <li>建設誠信廉潔的合作環境</li> <li>日常業務溝通</li> </ul>
员工	<ul style="list-style-type: none"> <li>平等僱傭</li> <li>薪酬与福利保障</li> <li>职业培訓與发展</li> </ul>	<ul style="list-style-type: none"> <li>確保僱傭合規</li> <li>提供有竞争力的薪酬</li> <li>優化職業培訓體系</li> </ul>
社区及公益組織	<ul style="list-style-type: none"> <li>保护社区环境</li> <li>投身社会公益</li> <li>促进社区发展</li> </ul>	<ul style="list-style-type: none"> <li>推動綠色运营</li> <li>參與公益活動及捐贈</li> <li>积极参与社区活動</li> </ul>

本集團搭建多元化投資者溝通渠道，涵蓋年報、公告、股東會、業績說明會、分析師會議、路演、反向路演、一對一溝通、官方網站、媒體採訪與報道、官方渠道信息發佈、現場參觀、電話諮詢、郵件諮詢等，在保障溝通效率的前提下，與投資者開展及時、廣泛、深入的信息交流。2025年，集團舉辦現場股東會4次，進一步強化與股東及資本市場參與者的互動，以信息透明持續提升市場信任度與信心。

**4**次

2025年，集團舉辦現場股東會

## 重要性議題評估

為深入了解各利益相關方對本集團在可持續發展方面的關注，並完善本集團可持續發展管理及相關信息披露，本集團將投資理念、業務發展、行業特點及國家政策環境等因素與各利益相關方的期望相結合，進一步完善集團重要議題矩陣。同時，本集團管理層在審閱和評估重要議題時，除了考慮利益相關方的意見外，亦考慮市場大趨勢和同業發展。2025年，本集團採取以下4個步驟開展重要性評估工作：



### 步驟1 議題識別

參考聯交所《ESG守則》要求，根據本集團投資發展情況並結合行業可持續發展管理重點分析，對重要性議題進行識別，並確認2025年重要性議題庫。

### 步驟3 議題排序

依據對利益相關方的重要性和對業務的重要性兩個維度對議題進行重要性排序。

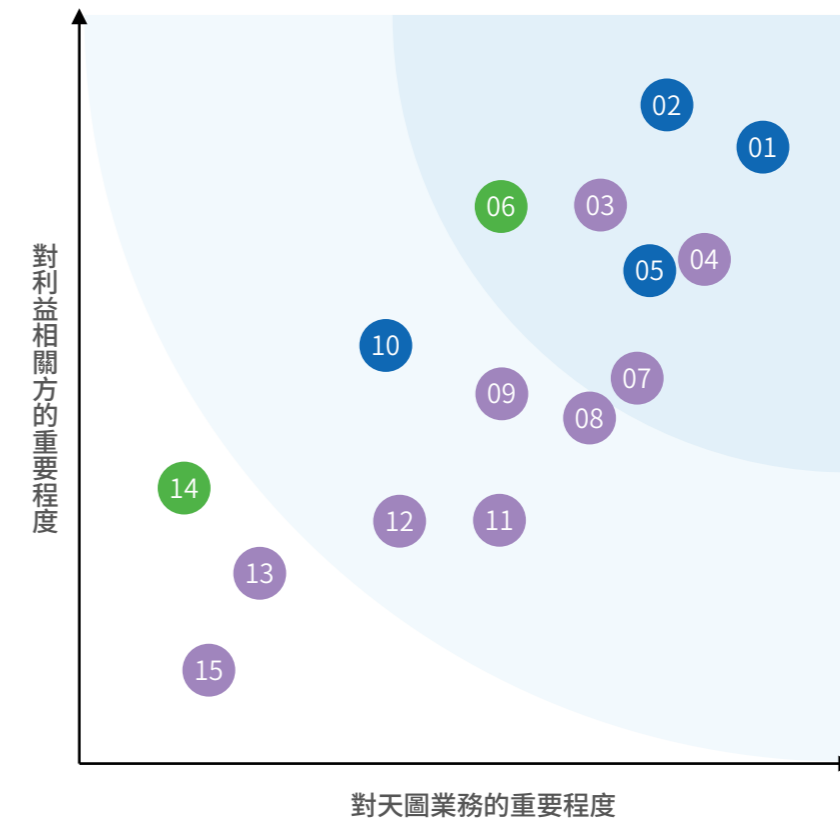
### 步驟2 議題分析

聘請外部機構開展相關業務部門調研訪談，並開展內、外部利益相關方調研。

### 步驟4 審閱與披露

本集團管理層對重要性議題及排序進行審核，確定本報告的披露重點，編制2025年重要性議題矩陣。

經上述流程識別評估後，本集團2025年重要性議題矩陣及排序如下：



本集團2025年重要性議題矩陣圖

● 環境範疇	● 管治範疇	
6. 應對氣候變化	1. 合規運營	5. 商業管治與風險管理
14. 綠色低碳運營	2. 商業道德與反腐敗	10. 反不正當競爭
● 社會範疇	3. 可持續投資	8. 員工激勵與發展
4. 可靠的服務與產品	9. 信息安全與隱私保護	12. 職業健康與安全
7. 賦能被投企業	11. 社區投資	13. 多元化、平等與包容性
		15. 供應鏈管理

根據2025年重要性評估結果，本集團將在之後的報告章節中對議題的管理方法及重要績效表現進行闡釋，以回應利益相關方的關注與期待。本集團還通過內部績效考核、與利益相關方溝通等方式定期評估各項議題管理方法，將在必要時對其進行合理調整，確保各議題管理方法的有效性。

# 精進治理

## 鑄就長青基業

- 嚴格規範運作股東會，依監管要求優化管治架構與制度，推動董事會成員多元化，各專委會各司其職，治理效能持續提升
- 堅定踐行貪污腐敗「零容忍」，引導員工遵守職業道德
- 嚴守數據法規，搭建多層防護體系、開展安全演練與員工宣貫，全年**未發生**重大信息及隱私洩露事件
- 規範知識產權管理，對外合作明確知產保護要求，全面防範侵權風險

### 本章節回應的SDGs:



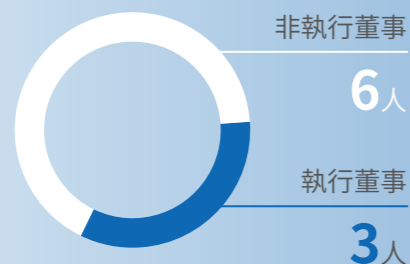
## 公司治埋

股東會是本集團最高權力機構，本集團嚴格按照《章程》和《股東會議事規則》等相關規定要求召開股東會，確保所有股東享有平等的地位，能夠充分行使自己的權利。2025年，根據《香港聯合交易所有限公司證券上市規則》《企業管治守則》等相關規則，集團修訂《提名委員會工作細則》，以優化董事會組成，完善公司治理結構；為確保與新頒布的《公司法》等法律法規保持一致，本集團對《公司章程》及相關治理制度進行全面修訂。董事會下設審計委員會、提名委員會和薪酬委員會，各專門委員會各司其職，各盡所能，推動公司高效、科學、規範運行。2025年，本集團開展的關聯交易公平合理，未發現損害公司及股東利益的情況。

同時，本集團從多個方面考慮董事會成員多元化情況，包括但不限於性別、年齡、文化及教育背景、專業經驗、技能、知識等因素，科學、合理地聘任適合人選。

截至2025年末，  
本集團董事會成員共

9人



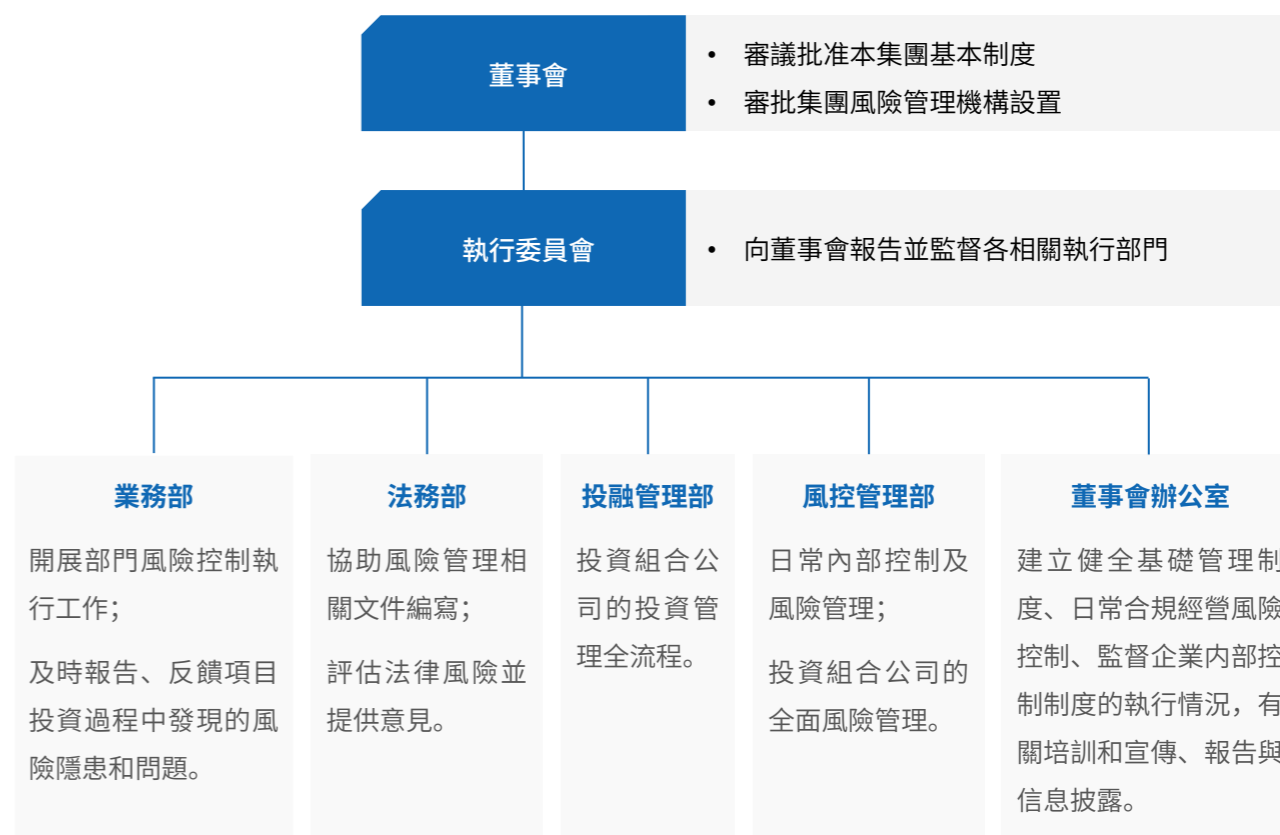
董事會成員來自金融、經濟、會計、法律等行業。本集團董事會的組成及董事的不同背景符合現有的業務模式，有助於維持本集團的競爭優勢與人才吸引。



## 風險管理

本集團高度重視風險管理，嚴格依照《私募投資基金管理人內部控制指引》等法律法規以及行業自律規則，制定並落實《全面風險管理制度》等內部制度，指導風險管理事宜有序展開，並對業務流程控制、授權控制、籌資控制、財產分離、防範利益衝突、投資控制、託管控制、外包控制、信息系統控制和會計系統控制等方面明確相關要求，持續健全集團風險管理體系。

本集團建立了多層次的風險控制體系，由董事會承擔最終責任。董事會下設執行委員會作為常規管理機構，負責向董事會匯報並監督各相關執行部門，全面負責本集團各環節風險管理工作的決策與監督，清晰界定各職能部門在風險管理體系中的層級與職責，確保整個風險管理體系高效、協同運作。



風險管理為本集團制定風險管理策略及落實防範措施的核心基礎。本集團結合股權投資業務流程與風險特徵，明確業務流程涵蓋風險識別、評估、分析、控制及報告五大步驟，並建立對應的制衡機制。同時，為實現股權投資業務風險的全流程管控，本集團制訂了完備的投資決策流程，要求各操作環節均形成相應的風險控制要件。關於內部控制與風險管理的更多信息，請參閱天圖投資《2025年年度報告》企業管治報告部份。

## 商業道德

本集團堅定奉行「零容忍」政策，嚴懲任何涉及賄賂、貪腐和洗錢等不當行為。本集團嚴格遵守廉潔從業的相關法律法規，制定並落實《反舞弊、反洗錢、反賄賂及反腐敗制度》等內部規章制度，明確工作流程、監督機制和懲處措施等方面的廉潔要求，以全方位規範管理，引導員工遵守職業道德，共同營造一個公正透明、廉潔自律的工作環境。2025年，本集團未發生針對集團或員工的貪污訴訟相關案件。

本集團重視廉潔文化建設，定期組織全員廉潔專題培訓，通過多形式強化員工的廉潔意識與合規底線思維，幫助員工明晰職場廉潔邊界、規範自身行為，更能從源頭杜絕違規違紀風險，為集團營造風清氣正的經營環境、維護企業聲譽與長遠發展築牢內生防線。2025年，本集團面向全體董事及員工開展「廉潔從業、反腐敗專題」相關培訓。

本集團設置公開舉報通道，鼓勵各利益相關方監督集團內部違法違紀行為。舉報人可以通過信件、電子郵件、電話或面談等方式進行舉報。若確認舉報事實成立，本集團將及時對相關責任人進行處理，並對內部管理缺陷進行整改。同時，本集團承諾舉報人在協助調查工作中受到保護，除征得舉報人同意外，不會公開舉報人身份信息。

舉報電話：

0755-36909866 轉 813

舉報郵箱：

jubao@tiantu.com.cn

地址：

深圳市南山區僑香路4068號智慧廣場B棟1座23樓2-3F

在反洗錢方面，本集團嚴格遵循《中華人民共和國反洗錢法》《中華人民共和國反恐怖主義法》等反洗錢相關法律法規，制定《反舞弊、反洗黑錢、反賄賂及反腐敗制度》，切實履行反洗錢義務。本集團執行委員會作為反洗錢工作的領導機構和主要負責機構對反洗錢工作進行指導和監督，風控管理部門及法務部門負責對反洗錢風險的識別、調查及處理。

本集團建立明確的反洗錢內部工作流程。在基金募資階段，集團通過合理審查投資者身份，歸檔管理投資者信息、把關審核投資者投入或去除資金行為等措施，嚴控洗錢風險；在交易階段，當發現大額現金交易和可疑現金交易時，本集團及時核對投資者身份的有效證件、授權書等，保存被代理人 and 代理人的身份信息，並第一時間向內部報告。可疑交易報告經風控管理部門審核，並經集團執行委員會覆核後，向監管機構進行匯報。此外，本集團亦在盡職調查及日常業務運營中對被投企業開展反洗錢相關審計，確保被投企業合規運營。

## 信息安全與隱私保護

本集團高度重視客戶隱私與數據安全保障，嚴格遵循《中華人民共和國數據安全法》《中華人民共和國個人信息保護法》等相關法律法規，制定並落實《密碼管理制度》《計算機機房進出管理及維護》《數據及系統備份制度》等內部制度，並組建專業的信息安全團隊，切實保障客戶隱私數據的安全性與完整性，避免個人信息洩露。2025年，本集團未發生重大信息安全和客戶隱私洩露事件。

在信息安全方面，本集團構建數據及系統的雙機備份機制，嚴格落實機房進出管理規章制度，要求只有獲得授權的信息技術崗位人員才有資格進入機房，並持續開展下列措施以保障信息安全：

- 每日定時對文件展開備份操作
- 每月會將所有信息數據完整備份至外部存儲介質，之後妥為保管，且備份數據至少保留6個月
- 系統管理員每半年開展一次備份測試工作
- 對機房設備工作狀態進行檢查，確保機房設備穩健運行
- 開展網絡物理鏈路切換演練，驗證主備鏈路切換的可靠性與流暢性，確保突發鏈路故障時核心業務不中斷
- 完成官網訪問攻擊防範策略升級並開展對應演練，強化官網抵禦常見網絡攻擊的能力，保障官網穩定安全運行
- 定期進行防詐騙信息安全提示宣貫，內容涵蓋詐騙郵件常見特徵及具體防範措施指導等，有效提升全體員工防詐意識及識騙能力，築牢集團信息安全防線

在客戶隱私保護方面，本集團秉持「數據採集最小化原則」收取客戶信息和數據，在資料錄入時剔除身份證、家庭住址等敏感信息，避免過度收集和存儲非必要個人信息；在機密信息轉移和儲存過程中予以加密，確保基金投資者的個人資料等敏感信息以及本集團知識產權和商業秘密的安全性、機密性和隱私性。

## 保護知識產權

本集團遵守《中華人民共和國著作權法》《中華人民共和國商標法》和《中華人民共和國專利法》等知識產權相關法律法規，規範知識產權管理，通過及時申請知識產權防範對集團知識產權的侵權行為，保護集團無形資產。同時，本集團充分尊重外部知識產權成果，嚴令禁止員工侵犯知識產權的行為；與第三方開展合作時，在合同中明確知識產權保護相關要求，嚴禁其在合作中有涉及侵犯外部知識產權的情況發生。

# 遠見投資

## 引領責任未來

- 在管投資組合公司**187**個
- 對被投企業持續給於專業的投後管理支持，推動中國消費企業成長及可持續發展

### 本章節回應的SDGs:



## 投資方法

本集團是一間領先私募股權投資機構，投資範圍涵蓋消費零售、醫療健康、創新科技等領域，走深度研究和專業化之路，致力於推動企業品牌成長。經過多年的積累沉澱，本集團對企業的競爭策略及品牌運作等關鍵領域，有著深厚的認知及經驗，建立了領先的研究及投資體系。本集團堅持「價值創造」「拐點投資」「品牌+技術驅動」的投資方法，不斷深化投資理念，積極把握時代脈搏，努力識別具有長期、穩健發展潛力的被投企業並持續性開展投資實踐，主動融入可持續發展大局，鑄就股權投資行業的責任投資典範。

### 價值創造

本集團關注投資帶來財務回報的同時，也關注相關投資帶來的社會價值。本集團關注創業企業未來的成長性，如商業模式是否能夠大幅提升生產、運營效率，節約非必要的社會資源；為被投企業提供戰略、運營、人才、資源整合等方面的增值服務，幫助被投企業快速成長。

### 拐點投資

本集團關注企業成長拐點，從而幫助創業企業從初步試錯期快速過渡到戰略擴張期。作為投資機構，拐點投資既可避免漫長的潛伏期以及較早或較晚投資帶來的高額投資成本，又可通過系統研究更加準確地對有巨大潛力的創業企業進行提前佈局，進而有效管理投資風險。

### 品牌+技術驅動

本集團密切關注市場趨勢變化，傾向於投資業績突出及具強勁增長潛力的品牌及科技驅動型企業。在消費升級和科技創新的大背景下，本集團認為強大的品牌是消費企業的核心競爭力，並積極關注人工智能和生物技術等科技驅動型行業的巨大增長潛力。

## 投資流程



### 募集階段

本集團根據國家政策和監管要求，制定《反舞弊、反洗黑錢、反賄賂及反腐敗制度》，在資金募集階段落實合格投資者認定、投資者適當性評估等要求，並向基金投資者充分披露投資風險，合理推薦投資產品。同時，本集團已經建立健全的客戶投後管理機制，充分保障投資者權益。

### 投資階段

本集團每支基金的投資決策均由其各自投資決策委員會獨立作出，每個潛在項目投資前需進行立項、初審及最終投決共三項會議。除開展詳盡、全面的常規盡職調查之外，本集團積極關注被投企業管理團隊的穩定性和成長性，並逐步融合勞工管理、安全生產、環境保護、數據安全等ESG關注點，將企業商業模式創造的環境和社會效益作為投資決策重要考量因素。

此外，本集團建立了獨特的法定反對機制，即指定一名內部資深專業人員作為反對派，並授權其從商業角度對投資論點提出質疑，以此保障投資決策過程中，投委會成員能夠全面詳盡了解包含ESG風險在內的各項投資潛在風險，有助於科學決策及早期風險管理。

### 投後管理

本集團已建立對被投企業的跟蹤、監督和管理賦能機制，各項目投資經理及/或委任的董、監事需定期考察被投企業或參加被投企業的董事會、監事會及股東會，了解公司經營狀況並輸出管理經驗和決策意見；本集團積極關注被投企業可持續發展表現，監督並收集企業ESG績效，鼓勵企業定期披露ESG關鍵進展；通過「磨刀會」、渠道拓展、資源對接等投後賦能機制，強化品牌賦能，提升被投企業可持續發展能力，幫助企業快速、高質量地成長。

磨刀會是本集團於2013年發起的面向大消費領域優秀企業家的學習和交流平台，迄今已連續舉辦16期，累計參與千餘人次。經過多期的實踐與迭代，磨刀會生態企業通過研習品牌管理體系、修煉品牌戰略、商業模式以及分享一線實戰經驗，實現認知進步和實踐加速，也為企業帶去更多資源連接和合作火花。

第15期與第16期磨刀會

2025年4月，本集團舉辦第15期磨刀會品牌成長加速營，邀請超15家連鎖消費領跑企業齊聚重慶進行相互交流與學習。本期課程涵蓋品牌戰略與定位實踐、門店擴張與線上運營、視覺策略與品牌營銷等幾大模組，由七位導師分別從產品組合、視覺戰略、門店擴張、線上增長、品牌交互、品牌營銷等多角度，拆解連鎖品牌經營本質與增長心法，助力企業實現可持續增長與品牌價值沉澱。



第15期磨刀會品牌成長加速營

2025年10月底至11月初，本集團主辦的第16期磨刀會品牌成長加速營，前往日本東京及京都兩城展開深度研學，聚焦消費品牌商業本質進行實地調研；從工廠到商業實體，從傳統品牌到新銳標杆，全方位拆解日本商業的長期主義底層邏輯。



第16期磨刀會品牌成長加速營

2025年6月，本集團亦組織「天圖私享會」，與天圖Family成員一同走進專注於將科技與時尚相結合的全球女鞋品牌VIVAIA。通過聆聽品牌從創立到快速成長的創業歷程與管理層經驗分享，與會成員深入理解了科技驅動時尚產業升級的創新路徑與品牌積澱之道，為自身業務的創新升級與長遠發展積累了寶貴洞見。

## 項目退出

本集團為被投企業提供全面、多元的管理建議，以助力企業長期、可持續發展。本集團密切關注並評估優化回報的投資退出機會，項目退出主要通過首次公開發售、並購、股權轉讓、回購等方式。

## 投資案例

### 創新科技：助力數智融合新紀元

本集團踐行「品牌+技術驅動」投資方法，堅持以人工智能與硬科技創新重構產業為邏輯，重點佈局智能硬件、數據基建與場景交互技術，推動傳統消費業態向數據驅動模式轉型，加速企業實現運營智能化與服務個性化，引領全球消費科技革新浪潮。



#### 樂其創新 | 產品創新赋能影像創作

本集團於2021年3月投資樂其創新

1,000+  
個單品

樂其創新SmallRig創立於2010年，是全球影像場景創新產品製造商，致力於為全球影像創作者提供支撐與穩定、燈光與控制、影像電源等支持性產品和解決方案。

產品遠銷 160+  
國家和地區

旗下核心品牌SmallRig斯莫格產品線涵蓋相機影像、手機影像、影像燈光、電源、麥克風等多個品類，目前已形成全場景產品生態，在售SKU超過1,000個，產品觸達全球160多個國家和地區，被廣泛應用於VLOG、短視頻、紀錄片、好萊塢院線大片等領域，銷量與市場份額全球領先。

● 低碳行動

SmallRig積極推進包裝環保化。目前，90%以上的新產品採用環保包裝材料，可實現自然降解；使用大豆油墨進行包裝印刷，減少對環境的傷害。



### 比利信息 | 用AI重塑酒旅沉浸式消費新體驗

本集團於2025年11月投資比利信息

年觸達在途旅行者  
**8,000**萬+人次

比利信息成立於2016年，是專注於酒旅產業數據化解決方案的科技企業，致力於透過AI技術打通旅行場景中的消費閉環，為旅行者提供個人化體驗，為酒旅企業提供成長驅動的數據化服務。公司瞄準旅行消費決策的黃金時刻——行中階段，以「行中沉浸式消費場景」為核心切入點，透過客房電視螢幕、景區導覽螢幕等終端，為旅行者提供客製化短視頻內容、在地旅行推薦及即時消費服務，覆蓋酒店、景區、郵輪等多元場景。目前，公司已與萬豪、凱悅等國際酒店集團達成合作，包括寶格麗、四季等奢華品牌，並落地環球影城、樂高樂園等知名景區，年觸達在途旅行者超8,000萬人次。

比利信息始終把企業社會責任放在核心位置，已連續八年參與並支持“地球一小時”全球環保行動，並加入WWF可持續旅行聯盟；同時，榮獲世界自然基金會頒發的WildAid保護行動獎，通過優質公益內容傳播推動公眾環保意識提升。



### 布雷斯塔 | 輕量型智能影像技術賦能低空經濟，打造「低空飛行器之眼」

本集團於2025年11月投資布雷斯塔

獲評「國家高新技術企業」稱號

布雷斯塔成立於2020年12月，主要從事機載影像設備的研發與生產，專注於輕量型多路並行視覺系統研發，提供高整合、小型化、易部署、低成本的智能影像整體解決方案。其產品及視覺AI服務面向低空飛行器與機器人，現已在地面巡檢、低空巡檢及機器視覺三大場景實現規模化落地。

布雷斯塔深耕輕量型設備的技術瓶頸，透過雷射雷達與AI演算法的深度融合，建構了從硬件選型、演算法開發到嵌入式部署的全鏈路能力。其雷射雷達SLAM技術支持即時環境感知與高精定位，點雲處理流程可生成高品質三維模型，直接服務於自動駕駛、測繪、機器人等場景的精準決策。2025年，公司獲評「國家高新技術企業」，進一步印證其技術積累與創新效能。



### 越凡創新 | 全球領先的商用機器人研發生產商

本集團於2023年10月投資越凡創新

機器人產品已落地全球  
**50**餘座城市

服務消費者超  
**6,300**萬人次

**350**餘項  
核心知識產權

**200**餘項  
技術祕密

越凡創新成立於2017年，深耕低速無人駕駛與智能型機器人領域，智能零售、商業樓宇配送、酒店配送、智能清潔、智能產線物流、智能倉儲等多個效率型領域提供全場景、全功能的服務機器人產品矩陣，是服務機器人行業內集設計、研發、生產、運營為一體的國家級高新技術企業。目前，越凡創新機器人產品已落地全球50餘座城市，服務消費者超6,300萬人次，在移動零售場景市佔率穩居第一；申請有350餘項核心知識產權和200餘項技術祕密。

投資後，本集團通過派駐董事及與企業管理層保持密切溝通，積極賦能公司的戰略決策、資源配置與運營執行：協助對接多家大型地產集團與長租公寓品牌，引薦產業合作資源與管道；積極聯動各地政府引導基金，推動公司完成後續融資及產能擴充；支持公司內部組織架構優化與重組，以提升治理效能。



### 知行行機器人 | 成為特種機器人領域的專注者與領跑者

本集團於2023年9月投資知行行機器人

知行行機器人成立於2017年，是一家專注於特種機器人、工業機器人及智能裝備研發、製造與銷售的國家級高新技術企業。公司主要面向船舶、石化、風電、海洋平台等工業領域，提供除鏽、清洗、除冰、檢測、噴塗、打磨等智能化解決方案，致力於將工人從高危、高污染的惡劣作業環境中解放出來，協助企業實現安全、高效、綠色的轉型升級。

#### ● 風塔運維解決方案

在我國「雙碳」目標驅動下，風電產業正迎來快速發展期。然而，傳統風塔運維仍依賴人工作業，存在危險係數高、效率低、作業一致性難以保證等問題。知行行機器人基於自主爬壁機器人技術，成功研製出風電運維專用機器人。該設備具備自重輕、負載強、抗風性能佳、爬行穩定等特點，可實現對風機葉片的精準除冰劑噴射，以及塔筒表面打磨、噴塗等全流程自動化作業，顯著提升運維安全性、一致性與作業效率。



### 智多猩 | 聚焦客戶需求，助力電動滑板車體驗升級

本集團於2025年8月投資智多猩

擁有超 **140** 項專利與 **266** 項認證

智多猩科技是新能源短途出行科技領域的高科技企業，具備研發、製造、銷售及品牌運營全產業鏈服務能力。公司擁有超過140項專利與266項認證，依託深圳智盛富十餘年精密製造基礎，在電動滑板車與Ebike領域已實現ODM、定制化開發及自主品牌運營並舉的業務佈局。

公司以B端業務為核心，提供超120個電動滑板車SKU，滿足客戶多樣化需求，並與北美高增長品牌APOLLO深度合作。同時，運營Atomi、G-Cycle等自主品牌，通過跨境電商拓展C端市場。產品覆蓋中高端市場，其核心產品為L10、L9C PRO、A12等，並致力於提升產品的智能化，可為所有客戶提供LED儀錶盤、APP、先進電子ABS等附加功能。A12還擁有車載藍牙音箱、液壓懸掛和物聯網兼容功能等。

## 醫療健康：構築前沿醫療新基建

本集團錨定醫療健康領域的前沿突破，以臨床需求為導向佈局醫療技術革新，支持創新藥研發與精準診療技術落地，積極推動醫療服務水平提升，為人類健康事業注入更多驅動力。



### 卓正醫療 | 堅守「回歸醫療本原」理念，為客戶提供卓越醫療和優質服務

本集團於2017年8月投資卓正醫療

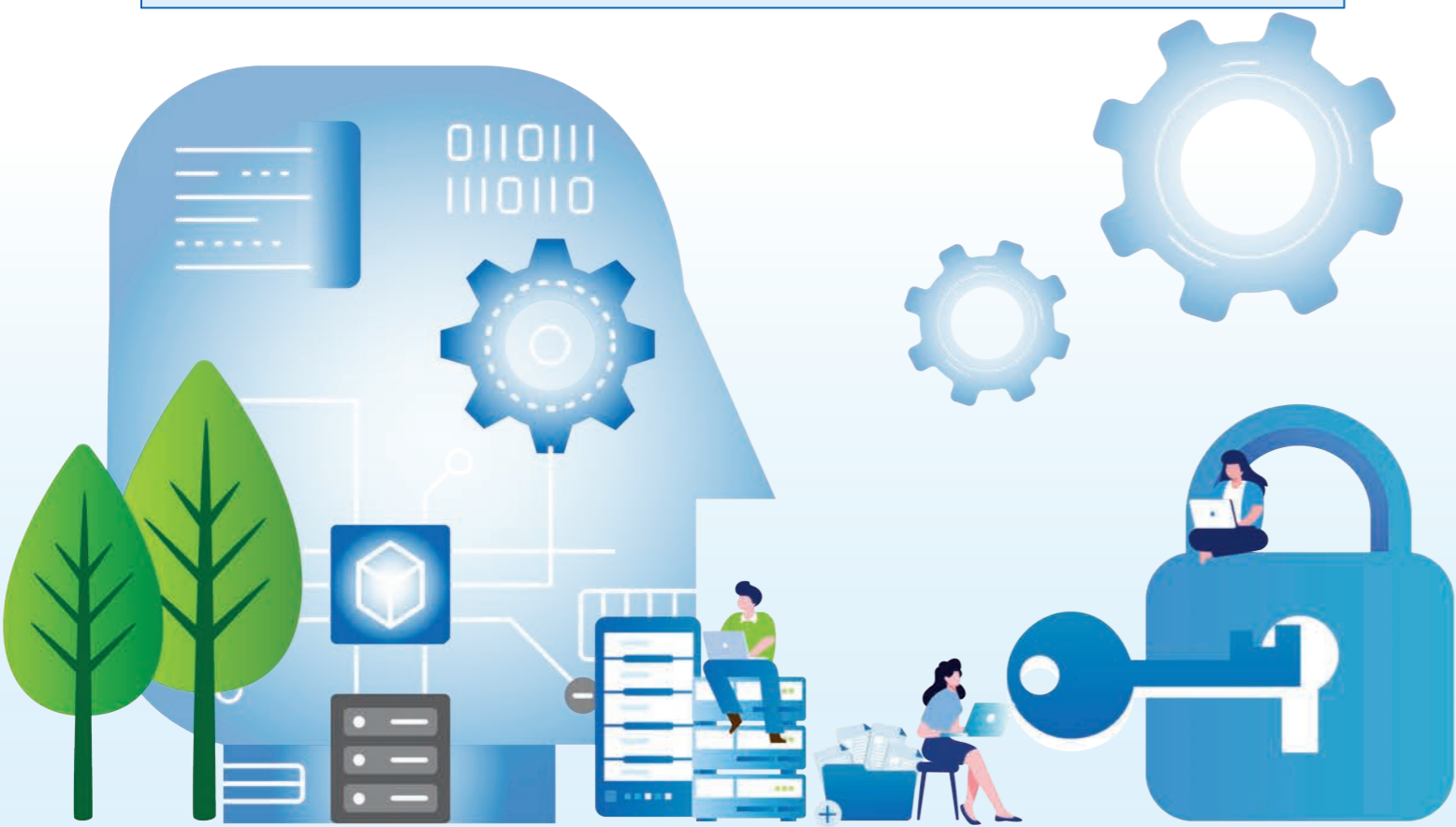
卓正醫療成立於2012年，秉承「回歸醫療本原」理念，堅持實踐完整的循證醫學，是中國高品質、數字化健康消費服務的領先品牌。公司於2026年在香港聯交所主機板上市，目前在中國及海外運營20餘家線下服務機構，致力於為使用者提供專業、可靠的醫療健康服務。

卓正匯聚了400多名畢業於國內外知名醫學院、並擁有頂尖教學醫院工作經驗的優秀全職醫生，設有內科、兒科、齒科、皮膚科、眼科、耳鼻喉科、運動康復及精神心理等多個專業科室。依託線上線下一體化服務模式，卓正已構建起涵蓋實體門診、線上問診及健康訂閱的綜合健康管理體系。卓正以會員運營為核心，通過構建線上線下一體化的醫療生態，持續推動會員使用者長期服務關係建立。

當前，人工智能技術和生物醫藥技術快速發展，健康服務業迎來深刻變革。面向未來，卓正醫療正積極推進服務模式的優化升級，應用AI技術提升服務品質和運營效率，並通過個性化AI健康助理提供獨特的用戶體驗。

#### ● 社會責任

卓正積極履行社會責任，通過社交媒體與線下講座開展醫學科普，提升公眾健康認知；作為AHA認可的心臟救護員和急救課程認證培訓中心，為學校與企業培訓了多名獲AHA認證的急救人員；並組織醫療團隊支援社區健康服務，以專業行動回饋社會，讓醫療服務惠及更廣泛人群。





**左點 | 專注家庭健康，全場景消費醫療及健康生活解決方案的服務商**

本集團於2020年4月投資左點

取得中國醫療器械註冊證 **38**項

申請自主專利 **3,693**項

申請助聽器發明專利 **246**項

左點成立於2014年，「以科技賦能醫療，以消費醫療為內核」，圍繞家庭健康布局大健康產業，形成科技醫療與健康生活兩大業務板塊。左點持續進行研發投入與產品創新，截至目前，左點取得了38項中國醫療器械註冊證，已申請3,693項自主專利，其中助聽器已申請246項發明專利。

2025年，左點發佈全新一代旗艦產品骨傳導助聽器G4系列，產品採用不入耳的骨傳導技術，搭載海思雙DSP芯片與64通道WDRC演算法，提供清晰、舒適的全天候助聽體驗，並具備AI智能驗配、25小時超長續航及適老化設計。該產品以千元級價格實現了高端性能，為聽障人士提供了高性價比的解決方案，顯著提升了其生活品質和社交參與度。

此外，左點始終秉持企業的社會責任感，積極參與各類社會公益事業，持續開展公益捐助活動，以實際行動回饋社會，踐行企業公民的責任與擔當。憑藉在公益領域的持續投入，左點連續兩年榮獲公益獎項—「向光未來·向光獎」（含2025年度）。2025年向武漢殘聯基金會捐贈血壓計產品，助力社區居民日常健康監測；向麻城乘馬崗鎮人民政府捐贈助聽器，幫助當地聽損人群改善聽力條件；同時積極參與2025天貓健康助聽行動品牌聯盟，攜手行業夥伴共同推動聽力健康公益事業的發展，定向幫扶有聽障需求的特困老人。。



**埃格林醫藥 | AI驅動全球創新，領航藥物研發新時代**

本集團於2021年4月投資埃格林醫藥

**6**條管線獲准IND

累積提交全球專利申請 **60**餘項

埃格林成立於2019年，作為國內AI臨床領域的先行者，埃格林自主建構了AI賦能的藥物研發平台，覆蓋藥物適應症優選、路徑分析與機制闡明、臨床試驗預測優化等藥物全生命週期的關鍵決策節點。不同於傳統研發模式，使用以AI技術為主導的高效解決方案，公司可將新藥研發週期顯著縮短並降低成本，成功解決了「研發效率低、失敗率高」的產業痛點。目前，埃格林已有6條管線成功在美獲准IND，累積提交全球專利申請60餘項。



**萊芒生物 | 為實現治癒腫瘤的終極目標而不懈奮鬥**

本集團於2022年1月投資萊芒生物

**「高治癒功能增強型血液腫瘤CAR-T細胞藥物」項目榮獲全國顛覆性技術大賽最高獎項——榮譽獎**

萊芒生物是一家處於臨床階段的免疫代謝創新藥物研發公司，專注於研發代謝增強型腫瘤免疫治療藥物。公司核心技術META 10展現出治癒實體腫瘤的巨大潛力，相關成果發表於《Nature》《Nature Biotechnology》《Nature Immunology》以及《Lancet Haematology》等國際頂級學術期刊，並申請了多項PCT專利和中國發明專利。2025年11月，萊芒生物「高治癒功能增強型血液腫瘤CAR-T細胞藥物」項目榮獲全國顛覆性技術大賽最高獎項——榮譽獎。

萊芒生物已成功佈局三大研發平台，涵蓋多條在研管線。2025年，在持續推進代謝增強型CD19 CAR-T針對復發難治性白血病/淋巴瘤的研究者發起的臨床研究（IIT）的同時，萊芒生物進一步將適應症拓展至自身免疫性疾病。

2025年5月起，連續多位入組的中重度系統性紅斑狼瘡（SLE）患者在接受META 10-19注射液（劑量僅為常規方案的1%）單次輸注治療後成功實現“完全停藥狀態下的DORIS緩解”，患者無需進行清淋預處理，並且在產品製備過程中無需中斷原有治療條件，極大提升了整個治療過程的安全性。

本集團投資萊芒生物後，派駐項目負責人長期跟進萊芒生物的運營和技術團隊，結合行業發展趨勢和企業實際情況，為其發展提供戰略規劃建議，並引入資源協助公司進行融資路演、團隊管理以及技術攻關等。



**希格生科 | 「希翼滿懷，格物致知」—中國醫藥健康明日之星**

本集團於2021年4月投資希格生科

**獲得有「醫藥界諾貝爾獎」之稱的蓋倫獎提名**

希格生科成立於2020年，是一家基於疾病模型的癌症創新標靶藥研發公司，運用接近病人基因體學特徵的類器官疾病模型在藥效評估及新標的發現中的關鍵作用，結合AI人工智能篩選、合成和最佳化小分子化合物，開發first-in-class創新標靶藥。

目前，公司佈局四條first-in-class藥物管線和一個類器官平台，其中核心管線SIGX1094做為全球首款瀰漫性胃癌標靶藥，先後獲得美國FDA和中國NMPA的IND許可，並取得美國FDA孤兒藥資格認定（ODD）及快速通道認定（FTD）；該藥物於2025年8月獲得有「醫藥界諾貝爾獎」之稱的蓋倫獎提名，目前正在北京大學腫瘤醫院開展第一期臨床試驗。此管線同時也是全球首款透過「類器官+AI」技術平台推進至臨床階段的藥物管線。



**柏垠生物 | BT-IT雙核驅動的生物材料創新平台**

本集團於2022年5月投資柏垠生物

柏垠生物成立於2021年，專注於通過高通量合成生物技術與人工智能（BT+IT）雙核驅動的平臺，開發兼具創新功能、成本優勢與綠色可持續的生物材料。公司致力於以可規模化的生物製造方式，升級傳統依賴石油化工及動植物提取的生產路徑，在降低資源消耗與環境影響的同時，提升材料性能與產業效率。

作為全球合成生物學領域少數成功實現多款創新生物材料產業化的企業之一，柏垠生物已推出包括重組贻貝粘蛋白、Colamin可拉酸鈉、纖連蛋白、膠原蛋白及彈性蛋白等產品。上述產品均為100%生物基材料，基於以可再生碳源為原料的微生物發酵工藝生產，具備良好的可持續屬性。

公司產品已廣泛應用於化妝品、醫美與醫療器械、食品與營養等多個領域，並獲得多家世界500強企業認可。通過持續的技術創新與產業化能力建設，柏垠生物不斷賦能傳統產業向綠色、高效方向升級，為全球客戶提供更安全、可持續的解決方案。



**溪礫科技 | AI和基因科技的融合，開拓RNA藥物新紀元**

本集團於2022年1月投資溪礫科技

溪礫科技成立於2021年，是一家處於臨床階段的全球生物技術公司，致力於結合AI技術與RNA生物學，開發高專一性、有效且安全的疾病修飾療法。憑藉自研平台VoyageR深厚的技術積澱，溪礫科技已在神經系統疾病和自體免疫領域布局多條創新藥管線。其主要候選小分子藥物RTX-117當前正推進針對腓骨肌萎縮症（CMT）/白質消融性白質腦病（VWM）的臨床試驗，並持續拓展新適應症。



**未知君 | 利用微生態守護人類健康**

本集團於2021年3月投資未知君

未知君成立於2017年，是業界領先的AI微生物組研究和產業轉化平台企業。公司旨在透過微生物技術和生物信息技術，利用活體生物藥和微生物小分子調節劑，實現疾病的緩解或治療；並透過腸菌移植FMT、益生菌等產品形態造福大眾健康。

未知君已建置世界頂尖的生物信息分析平台和轉化與生產平台，以數據驅動關鍵菌株的發現，大幅提升藥物開發的效率與成功率，貫通從「數據」到「藥物」的轉化全鏈路，實現微生態藥物研發的完整閉環，將微生態製藥從實驗室階段的科學探索，推向產業化落地。

## 綠色消費：引領循環經濟新範式

本集團秉持可持續發展理念，積極佈局綠色消費賽道，以技術創新驅動產業鏈低碳轉型，助力構建資源循環利用體系，加速傳統產業向環境友好型模式升級，努力實現消費品牌實現經濟效益與生態價值的共生共贏。



### 萬物新生 | 「返航新生」計劃升級 —— 跨界合作引領全行業可持續發展

本集團於2015年8月投資萬物新生

2025年，  
萬物新生全平台  
二手商品交易量約  
**4,170萬單**

萬物新成立於2011年，定位為「互聯網+環保」類型的迴圈經濟企業，旗下4大業務線包含：愛回收、拍機堂、拍拍、海外業務AHS Device。萬物新生秉持「讓閒置不用，都物盡其用」的使命，致力打造ESG樣本企業，將社會責任融入商業實踐中。

萬物新生透過延長消費電子產品的生命週期，解決電子垃圾的迫切問題，並減少消費領域的碳排放與環境污染。在二手消費電子回收和交易領域，萬物新生創新性地採用C2B+B2B+B2C模式，確保電子產品能被負責任地回收、檢驗和銷售，重新在消費市場流通，減少浪費並節約資源。從2020年到2024年，萬物新生共促進約1.5億臺二手設備的回收和迴圈利用；回收並監督綠色處置的廢舊電子設備約97萬臺，減少電子產品污染約155噸。2025年，萬物新生全平台二手商品交易量約4,170萬單。

2025年，萬物新生「返航新生」持續深化與蒙牛、京東、美團、bilibili、農夫山泉、清風等多個品牌合作，推廣綠色回收和閒置物品再利用，倡議綠色循環消費理念，助力可持續生活方式。萬物新生循環經濟實踐在2025年獲評全球極具聲望和影響力的環保獎項“為地球奮鬥獎”(The Earthshot Prize)。



### 愛回收·愛分類

### 愛回收·愛分類 | 用科技賦能環保，助力打造新型「無廢城市」

本集團於2023年11月投資愛回收·愛分類

全年回收總量達  
**94.5萬噸**

同比增長**40%**

相當於減少碳排放  
**168萬噸**

愛分類是萬物新生投資孵化的城市綠色產業鏈業務，透過「互聯網+垃圾分類」模式，以市場化、標準化、技術化的方式，規範傳統「髒、亂、差」的拾荒行業；透過建基於互聯網的智能化交易體系、規範化垃圾清運及末端處理的優勢，為居民提供一站式可回收物分類、交投、積分兌換等服務，為城市垃圾分類與減量化、資源化提供了可複製、可推廣的解決方案。

愛分類建立「點-站-場」三級回收體系，實現從社區回收到終端分揀再到原材料銷售的經營模式閉環。新一代智能回收機（RVM206機型）在容量、核心部件壽命和驅動模組耐用性上均有顯著優化，提升了前端設備的穩定性和營運效率。截至2025年底，愛分類業務已覆蓋38座城市，投放智能回收機超5萬台，建立了297個中轉站和30座分揀工廠。2025年，全年回收總量達94.5萬噸，同比增長40%，相當於減少碳排放168萬噸。

本集團在投資後，積極協調資源促進該企業與多地政府達成合作，加快推動回收機器鋪設；推動企業與集團其他被投項目合作，實現積分換購聯動。



### LAN | 「精淨、高能」純淨護膚，崇尚「綠色再生」

本集團於2020年10月投資LAN

蘭（LAN）成立於2019年，率先打造「以油養膚」的國貨護膚品牌，為中國消費者提供「純淨、有機、天然、無刺激」的優質產品，目前已擁有「時光油、鳳凰油、琉璃油」等明星產品。

#### ● 自然永續新解方

LAN蘭以植物癒傷培育技術為核心，建構「科研-應用-回歸」的永續閉環。面對野生蘭花因過度採挖而銳減的生態挑戰，品牌與專業研究機構合作，透過癒傷組織技術培育白及，從中穩定取得珍稀的雙蘭精萃成分，運用於產品線。該技術可節省90%的耗水量，大幅提升資源效率。培育出的複製幼苗最終移交至專業保育機構，實施野外放歸，協助生態修復。

## VIVAIA

### VIVAIA | 6個塑料瓶一雙鞋，開啓全球環保鞋履革命

本集團於2020年10月投資VIVAIA

#### 「用6個回收塑膠瓶製作一雙鞋」

產品覆蓋全球超  
**60**個國家和地區

VIVAIA成立於2020年6月，是專注於環保永續鞋履的DTC（直接面向消費者）品牌，產品已成功覆蓋全球超過60個國家和地區。VIVAIA以「綠色環保」為核心理念，將「用6個回收塑膠瓶製作一雙鞋」做為核心故事，精準切入歐美中高端女鞋市場，成為永續時尚領域的代表性案例。VIVAIA採用塑膠瓶回收的再生環保紗線和其他天然材料，創造出超過60個款式，涵蓋8大類別的鞋履。

在產品設計和生產過程中，VIVAIA運用了多項環保技術：

- **鞋面材料：**

透過回收塑膠瓶，經過清洗、切碎、壓成顆粒、紡絲等工序製成再生環保紗線，減少30%以上的生產浪費

- **鞋底材料：**

採用甘蔗EVA（聚乙烯-醋酸乙烯酯共聚物），具備防水防震特性，碳足跡較傳統石油基材料減少60%

- **外底材料：**

使用稻殼製作，增強耐磨性和舒適度

- **鞋墊材料：**

混合天然艾草等輕量型環保材料，具備抗菌透氣功能

- **包裝材料：**

採用90%可再生紙板和100%可回收紙板

## 品質消費：打造消費升級新勢能

本集團緊扣消費升級核心，以精細化營運重塑品質消費生態。我們協助企業建立差異化品牌價值，推動產品向高附加值方向創新，加速供應鏈數字化與全球化佈局，助力打造具全球影響力的中國品質標桿。



### BeBeBus | 為孩子創造不同

本集團於2020年11月投資BeBeBus

#### 以「新生兒護脊」為核心打造多場景親子產品矩陣

BeBeBus是布童物聯網科技（上海）有限公司旗下的高端母嬰品牌，2019年創立於上海。BeBeBus秉持「為孩子創造不同」的價值主張，以「新生兒護脊」為核心研發理念，打造了涵蓋安全座椅、嬰兒車、嬰兒床、餐椅在內的「護脊四大件」產品矩陣，全面覆蓋親子出行、睡眠、餵養三大場景，並延伸至紙品等快消品類，致力於為全球菁英家庭提供精緻、愉悅的親子生活體驗。

太空艙智能版小金盾安全座椅，以智能化設計顯著提升使用便利性與安全防護水平。其具備迎賓式自動旋轉開門功能，可減少家長抱放嬰兒的步驟，並避免彎腰調整座椅朝向的不便；支持智能無段調節，可透過智能手機APP或座椅觸控大螢幕雙向操作，實現調節過程靜音化，確保寶寶安睡不受打擾。在安全性能方面，採用獨創橄欖球式動力側防系統，有效擴大側面防護面積；內置超跑級專利Cobra記憶棉材料，具備高抗震緩衝與回彈特性；配備三層吸能抗沖減震頭枕，結合一體發泡成型專利工藝，共同建構了多維緩衝防護體系，為兒童出行提供全面安全保障。





### 八馬茶業 | 非遺八馬，世界共享

本集團於2012年11月投資八馬茶業

#### 「鄉村兒童操場計劃」

已成功落成

**103**座操場

惠及數千名兒童

八馬茶業作為國家級非物質文化遺產項目烏龍茶製作技藝代表性傳承人創立品牌、中華老字型大小企業、高端中國茶第一股，公司以“讓天下人享受茶的健康與快樂”為使命，構建全產業鏈標準化體系，佈局中國各大名茶產區，依託三百年制茶世家傳承與三十年現代商業實踐，打造出覆蓋全茶類、全管道的中國茶葉連鎖店第一品牌<sup>1</sup>。

#### ● 鄉村振興

八馬茶業透過產業融合與公益回饋，積極探索茶產業賦能鄉村振興的永續路徑。在產業層面，公司在核心茶產區推行「公司+基地+農戶」的合作模式，從源頭築牢優質原料基礎，將非遺製茶技藝與現代標準化生產相結合，帶動當地茶農增收與產業升級。在公益層面，八馬攜手美團發起「鄉村兒童操場計劃」，將消費者的每一筆訂單轉化為建設資金，用於在雲南、福建、四川等茶產區建設鄉村兒童運動場地。截至2025年6月，該計劃已成功落成103座操場，惠及數千名兒童，讓非遺技藝的傳承成果切實回饋茶鄉社區。

<sup>1</sup>來源：尚普諮詢集團，通過對比全國「不含港澳臺」範圍內，全渠道市場茶葉連鎖店市場端、品牌端、技術端、產品端情況得出。統計時間：2023年1月1日-2024年12月31日；本證明於2025年2月完成調研。



### 蒙天乳業 | 匠心蒙天，引領綠色健康生活新方式

本集團於2018年投資蒙天乳業

蒙天乳業成立於2018年，是一家專注於健康飲品研發、生產銷售的大型食品產業集團，致力於滿足消費者不斷升級的健康飲品需求。蒙天乳業擁有三大產業基地、千餘畝萬頭生態示範牧場、2,000餘名員工，集乳品飲料、奶酪生產、銷售、觀光於一體；持續以國際化標準打造高品質產品：引進國際先進的無菌灌裝加工及檢驗設備，採用「5-15秒超高溫瞬時滅菌、25度無菌灌裝」技術，確保產品安全健康；持續研發新品配方與工藝，與高校合作打造的「產學研」一體化技術研發中心已擁有3個技術研發平台、5個研究實驗室、90名科研專家。旗下「優樂多」品牌現已覆蓋全國28個省、市、自治區，代理商1,000餘家，覆蓋網點50餘萬家。

旗下「維多利亞農牧」透過將移動式TMR飼餵改造為固定式TMR飼餵，在提升工作效率並增加日均產奶量的同時，實現溫室氣體排放量下降；持續升級改造取水設施，進一步提升用水效率，減少地下水開採與使用。



### 愛果樂 | 以人體工學科技重新定義健康家居生活

本集團於2018年7月投資愛果樂

愛果樂科技股份有限公司成立於2013年，是一家專注於健康生活用品的科技型消費品企業，集研發、製造、銷售與品牌運營於一體。旗下核心品牌——igrow愛果樂，圍繞全齡段用戶需求，聚焦人體工學家居生態，以「家居產品人體工學化」和「人體工學產品AI化」為雙重研發導向，透過自主提出的「igrow Body Fit 動態自適應技術理念」，系統打造兒童高效學習、成人高效辦公、動態感光護眼、嬰童成長呵護及居家舒適休閒五大產品場景，為中國家庭提供涵蓋多元生活場景的新一代健康生活解決方案。

明星產品「咖啡貓」系列兒童學習桌椅套組，採用環保實木南洋楹木芯材，具備升降和桌面角度調節功能，整合國AA級護眼燈及科學分區收納等特色，有效保護兒童視力與脊柱健康。





### 萬益藍 WonderLab | 「益」起行動，「碳」啟未來

本集團於2019年3月投資萬益藍WonderLab

#### 「空瓶回程計劃」

累計回收空瓶超

**220**萬個

減碳約**27**噸

旗下生產製造基地入選  
深圳市工信局「綠色工廠」名單，並已通過  
ISO14001、  
ISO50001等多項國際  
認證

萬益藍WonderLab成立於2019年，是一家專注於益生菌和營養補充劑領域的企業，聚焦年輕人對運動營養、腸道健康、肌膚健康、睡眠健康等新場景新需求，提供專研且可驗證的健康解決方案。

2025年，萬益藍WonderLab發佈BALANCE「雙碳」戰略行動藍圖，以「三階段」目標與「七大戰略支柱」推動從產品碳中和到集團碳達峰的轉型，更以技術創新為引擎，加大清潔能源、包裝循環、碳足跡管理等領域研發投入，透過技術共享、標準輸出與生態共建帶動產業鏈綠色升級。截至目前，「空瓶回程計劃」累計回收空瓶超220萬個、減碳約27噸。2025年，旗下生產製造基地新入選深圳市工信局「綠色工廠」名單，並已通過ISO14001、ISO50001等多項國際認證。



### 果子熟了 | 以「年輕飲料」定位，重塑無糖茶市場格局

本集團於2020年8月投資果子熟了

已構建超過

**15**個系列

**80**餘款

產品的矩陣

果子熟了成立於2019年，品牌以「做年輕人喜歡的飲料」為使命，致力於透過瓶型、工藝與風味的全方位創新，為年輕消費者提供兼具健康屬性與情感價值的飲品選擇。現已建構涵蓋無糖茶、多多檸檬茶、有氣草本、果汁茶、輕乳茶等超過15個系列、80餘款產品的矩陣。

針對年輕人「怕茶苦澀」的痛點，果子熟了開創「中國茶+中國花」的風味創新體系，將梔子花、茉莉花、金桂等天然花香與烏龍茶、龍井茶等茶底融合，在維持0糖0脂0卡健康屬性的同時，化解傳統無糖茶的苦澀感。同時，果子熟了摒棄飲料業傳統的圓形瓶，首創具備高辨識度的扁方瓶與L型古書貼標設計，靈感源自中國古代茶磚，兼具東方美學與實用握感。



# 以誠待客 共築信任橋梁

- 積極與基金投資者溝通，致力構建良好、穩定的客戶關係，年內召開基金合夥人大會**30**餘次
- 依據行業規範，多維度開展投資者風險評估，嚴格匹配產品與投資者風險等級並履行風險告知義務，保障投資理性安全

本章節回應的SDGs:



## 保護客戶權益

本集團始終以客戶需求為核心導向，秉持精益求精的專業態度與嚴謹務實的服務標準，確保每一項服務都精準回應客戶期待，充分踐行對客戶的尊重與承諾。依托在投資領域積澱的深厚行業資源與專業能力，本集團已為眾多知名跨國企業、金融機構、政府引導基金等機構投資者，以及高淨值個人投資者提供高品質的定制化投資服務，贏得了市場廣泛認可。

截至2025年12月31日，  
本集團共有私募基金股權  
投資者超**150**名

## 客戶溝通

本集團秉持負責任的經營理念，嚴格遵循《私募投資基金信息披露辦法》相關規定，將基金投資者關係管理列為核心運營事項之一。本集團通過搭建體系化的信息披露管理架構，配備專業團隊全流程負責信息的歸集、深度分析與合規披露工作，確保向基金投資者提供真實、準確、完整的業務運營及可持續發展動態，為投資者科學決策堅實賦能。

2025年，  
集團召開基金合夥人會議  
共計**30**餘次

同時，本集團堅持開放透明的溝通原則，每年召開基金合夥人會議，向合夥人詳細匯報基金營運狀況，並在會後積極收集意見與建議。此外，集團還會定期透過年度審計報告、營運報告、託管報告等形式，向基金投資者披露基金主要投資情況及相關財務數據，確保投資者能夠及時掌握基金動態，形成雙向溝通的良性互動。



## 投訴處理

本集團持續深耕基金投資者關係管理領域，制訂並落地《投資者投訴處理機制》，優化投訴處置的標準流程，強化快速響應與應急處置能力，同時建立常態化投資者回訪跟蹤機制，通過主動溝通暢達雙向信任橋樑。同時，本集團面向全體員工開展投訴處理體系的專項宣導與實操培訓，透過案例拆解、模擬演練等多種形式，全面提升員工對投訴處置的專業認知與執行能力。2025年，集團未接獲有關投資服務的正式投訴。

 積極主動性原則	對待客戶投訴需秉持主動積極態度	 效率性原則	實行「首問負責制」
 客觀公正性原則	客觀理性看待客戶投訴 本著公正誠信原則進行核實	 合規性原則	尊重投訴人隱私 強化風險和合規意識
 專業性原則	以專業精神處理投訴	 差異性原則	分類管理客訴

## 負責任營銷

本集團嚴格遵循《證券投資基金法》《私募投資基金監督管理暫行辦法》《私募投資基金募集行為管理辦法》等法律法規，制定《私募基金宣傳推介及募集行為管理制度》，旨在規範私募基金募集行為，保護投資者及相關當事人的合法權益，確保募集活動合法、合規、透明。

本集團在為基金投資者提供多元投資產品與定制化方案前，嚴格以投資者風險承受能力為核心開展合格投資者適當性評估，全流程契合中國證券投資基金業協會規範要求。評估階段，本集團圍繞投資者身份屬性、財務實力、投資知識儲備、歷史投資經驗及風險偏好等多個核心維度，開展專屬特定對象調查，要求意向投資者認真填寫風險分析問卷，並透過科學穩健的標準化評分機制完成問卷評估。基於評估結果，本集團可精準劃分投資者風險等級，審慎匹配對應風險屬性的投資產品，同時嚴格履行風險警示與告知義務，從源頭規避風險錯配隱患，保障投資行為的理性與安全性。

# 育木成林

## 激發人才潛能

- 截止2025年末，集團VP以上女性員工佔比達**20%**，前台人員碩博佔比為**40%**
- 通過多元培訓資源及考試支持，全方位賦能員工成長
- 員工體檢覆蓋率達**100%**

本章節回應的SDGs:



## 權益與平等

本集團秉持「以人為本」的核心價值，以廣攬優秀人才為目標，全力構建公平包容的職場生態。本集團嚴格遵循《中華人民共和國勞動法》《中華人民共和國勞動合同法》等法律法規，年內修訂《招聘管理及離職管理辦法》《勞動合同管理辦法》等內部規章，優化招聘流程的清晰度與透明度，明確候選人篩選機制與綜合能力評估標準，堅決杜絕各類用人歧視，打造多元平等的工作環境。

在員工招聘方面，集團嚴守「公平、公正、公開」原則，招聘與晉升均以崗位所需專業能力為核心標準，確保具備相應能力的員工擁有均等競爭機會；薪酬激勵體系堅持同工同酬，員工的種族、國籍、民族、性別、年齡、婚姻狀況、宗教信仰及身體殘疾等與工作無關的因素，絕不納入招聘、晉升、薪酬核定、培訓機會分配等決策考量；僱傭管理上，集團對僱用童工、強制勞動等非法行為實施「零容忍」，實施嚴格的候選人背景核查，從源頭杜絕違規僱傭。集團依法與每位員工簽訂勞動合同，按月準時發放薪酬，足額繳納五險一金，並提供帶薪孕產假、哺乳假、陪產假、育兒假，切實維護員工的合法權益。

截至2025年12月31日，

集團**未發生**任何涉及童工或強制勞工的違法事件，亦**未發生**勞動糾紛事件

截至2025年末，

集團VP以上女性員工佔比達

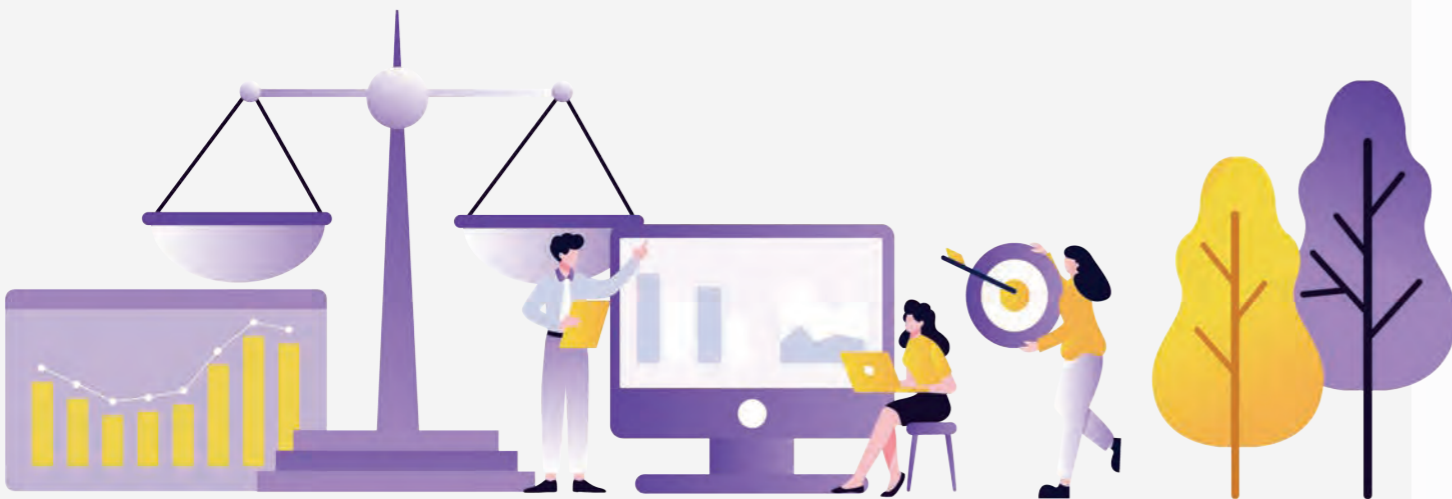
20%

前台人員碩博佔比為

40%

前台及中台人員佔比達

69%



## 發展與培訓

本集團以「業績導向、公平公正、分類評核、科學合理」為績效管理核心原則，制定並落地《薪酬激勵體系管理辦法》等制度，於2025年進一步優化《績效考核管理辦法》《崗位職級管理辦法》《員工職業行為指引》《考勤與休假管理辦法》等內部規章，清晰劃定員工考核標準與職業發展路徑。本集團亦建立常態化績效溝通與員工聲音收集機制，每年年末，各部門負責人與員工開展一對一深度對話，針對年度工作表現與績效結果進行詳細反饋。

同時，本集團緊扣自身業務發展節奏及員工職業成長需求，持續完善內部培訓體系，搭建多元化能力提升矩陣，以人才賦能驅動集團業務健康增長與長期戰略落地。透過線上視頻教學、線下專題授課等多種渠道，本集團面向員工開展新員工入職培訓、專業技能提升課程及戰略分享會等，並積極支持員工參加監管要求的從業資格考試（如證券從業資格考試、基金從業資格考試等）及權威性專業資格考試（如CFA、FRM等），全方位助力員工提升專業素養與綜合能力。

### 培訓類別及內容

#### 入職培訓

幫助員工深入了解企業文化、管理制度、組織架構等內容，助力新員工適應融入。

#### 專業培訓

提供包括基金從業等專業培訓，夯實員工專業知識基礎，提升員工行業洞察力。

#### 策略分享

在集團及部門召開的投資策略會議中，通過員工分享行業洞察及見解，進行全員學習，實現員工內部的良性交流與成長。

#### 董事及管理人員培訓

持續專業發展，更新知識及技能，以確保其繼續在具備全面信息及切合所需的情況下對董事會作出貢獻。

#### ESG培訓

為員工提供ESG專題培訓，強化對ESG理念及負責任投資認知，學習國內外優秀同行實踐經驗。

## 健康與關懷

本集團重視員工職業健康與福利關懷，致力守護員工身體健康底線，並營造溫馨包容的職場氛圍，增強員工歸屬感與凝聚力，激發工作熱情與創新動力，實現員工成長與企業發展的同頻共振。

在員工職業健康方面，本集團實施了一系列健康保護措施，每年組織全體員工健康體檢，為員工配備符合人體工學設計的辦公椅，營造安全、健康、舒適的工作環境；在安全保障方面，集團定期開展消防安全知識培訓與應急演練，聯合物業管理和消防部門定期檢查消防設施，同時張貼消防安全警示標識，提升員工消防安全意識，降低工作場所安全風險。

2025年，

集團員工體檢覆蓋率達

100%

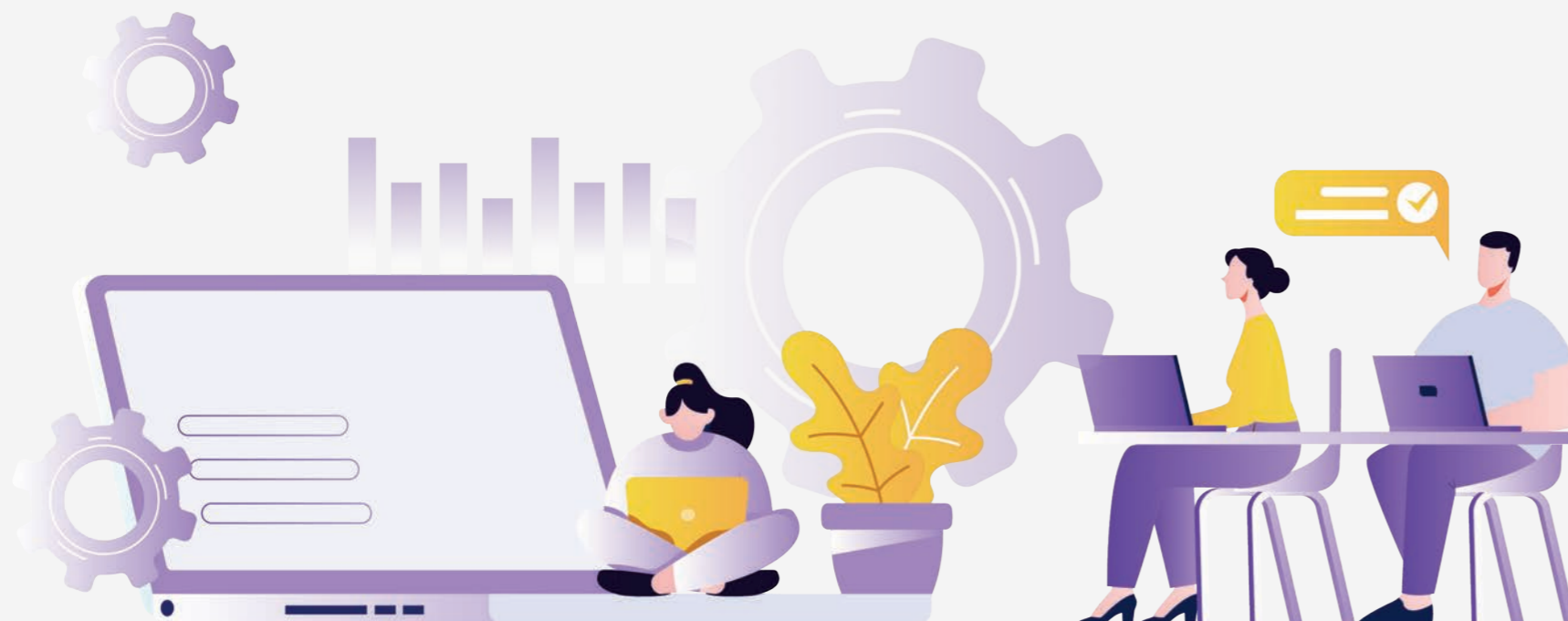
投入健康與安全金額人均超

3,000元

未發生

職業健康及安全相關的違規事件

在員工關懷方面，本集團為員工提供豐富福利，並開展多樣化的員工活動，持續增進員工的歸屬感與幸福感。



### 集團員工可享受的福利清單

- 員工入職禮包
- 為符合條件的員工申請政府人才房
- 健身俱樂部、團建活動、喪假撫卹金
- 元宵節、三八節、六一兒童節、年會等員工活動



元宵節活動



婦女節活動

此外，本集團致力建立平等、健全且開放的內部溝通機制，制定《內部舉報管理制度》，為員工開闢權益維護通道，鼓勵及時反饋集團運營漏洞或違規違法行為。員工可透過書信、電子郵件、即時通訊工具、面談、電話等多種途徑，向內部舉報管理小組辦公室反映情況，集團將嚴格保護舉報人隱私；若舉報事項涉及集團董事、高管或內控部門，員工更可直接向董事長舉報，確保權益訴求得到有效回應，為集團長遠穩健發展築牢監督防線。同時，本集團定期發起員工滿意度調查，全面傾聽員工需求並及時跟進優化。

2025年，集團整體綜合服務滿意度達 **97.33%**

# 綠色共生

## 守護自然家園

- 2025年度能源消耗總量同比下降約**16%**；溫室氣體排放量（範圍二）下降約**15%**
- 積極開展節能環保宣貫，員工環保意識進一步增強

本章節回應的SDGs:



## 綠色辦公

本集團嚴格遵循《中華人民共和國環境保護法》《固體廢棄物污染環境防治法》等法律法規，制定並落地《行政管理制度》等內部規章，將綠色低碳環保理念嵌入日常經營管理，積極推進綠色辦公運營，持續強化氣候變化應對能力，致力於攜手各界共建永續未來，實現經濟效益與環境效益的協同共贏。

為進一步提升環境管理效能，本集團結合國家發展規劃與自身營運實際，明確能源與環境管理、水資源管理、廢棄物管理等核心目標，並通過優化水資源配置、節約能耗、推行垃圾分類、強化資源回收利用等務實舉措，推動綠色發展目標加快落地。集團制定的綠色相關目標及2025年進展如下：

### 能源及溫室氣體排放

#### 目標設定

- 持續推進綠色環保的運營方式，提升能源使用效率，減少溫室氣體排放

#### 主要舉措

- 倡導員工選擇步行或公共交通方式，綠色出行；
- 鼓勵員工開展線上會議，減少不必要差旅；
- 在張貼節電環保標識，要求員工在會議室、培訓室等公共區域電燈堅持隨開隨關；
- 制定《值班工作日曆》，安排員工負責每日下班後對辦公區域的空調、燈光等電器設施及水龍頭進行關閉檢查，確保無人時設備得到妥善關閉；制定值班人員巡檢表，並對值班異常及耗能異常事件及時追溯原因並整改；
- 推行綠色用品行為，鼓勵、提倡選用可重複使用的辦公文具；電子辦公設備均選用有節能認證標識的產品，故障維護採用維修或更換零件方式，減少物資新購頻率。

#### 年度進展

- 2025年度能源消耗總量相較於2024年度下降約**16%**；
- 2025年度溫室氣體排放量（範圍二）較於2024年度下降約**15%**。

### 水資源管理



#### 目標設定

- 合理利用水資源，用水效益逐步提升。

#### 主要舉措

- 設置節水龍頭，加強日常維護管理，減少水資源的浪費；
- 通過張貼環保標識等方式，提升員工和保潔人員節水意識；
- 在深圳辦公室天台花園安裝節能噴淋系統，根據即時天氣狀況和雨水氣候情況不定期調節該系統噴淋時長，有效控制水資源使用。

#### 年度進展

- 持續開展節水宣貫，員工節水意識進一步增強；
- 依據天氣狀況調整天台花園自動噴淋系統運作時長，並結合不同植物的需求，輔以人工補水方式，降低噴灌總用水量。2025年，總耗水量相較於2024年下降約**62%**。

## 廢棄物管理

### 目標設定

- 辦公垃圾廢棄物密度逐年下降，探索物料循環利用可能。

### 主要舉措

- 要求員工進行垃圾分類，並由保潔人員將分類的垃圾打包運送至集中處理點，再由第三方公司統一處理；
- 提倡垃圾回收利用，將辦公垃圾中有回收價值的電器類分離並單獨存放，對有利用價值的進行內部再回收利用，其他統一交由廢品回收機構綜合利用；
- 按照規定將有害垃圾送至社區集中收集點由專業人員處理，對於廢棄的墨水匣、硒鼓以及已無法重複利用的儀器設備，安排相關人員進行統一收集，定期交由供應商處理；
- 嚴格落實「綠色列印」政策，提倡列印紙張重複利用，將日常不涉及機密的單面紙質文件回收作二次紙使用；
- 推行無紙化辦公，將傳統的紙質審批轉換為線上審批；
- 此外，在辦公場地園藝維護方面，本集團堅持採用環保方法，避免使用化學藥劑，選擇天然肥料和有機植物保護產品，在保證植物健康成長的同時降低對環境負面影響。在員工環保意識培養方面，本集團持續開展綠色低碳宣貫及培訓，提升全員環保意識，共同打造節能高效、環境友好的辦公環境。

### 年度進展

- 2025年度辦公用紙廢物產生量相較於2024年度下降約**2%**。

## 應對氣候變化

隨著全球氣候暖化趨勢明顯，各地極端天氣事件漸趨頻繁，氣候變遷已成為全人類需共同面對的重要議題。2025年，集團持續參照「氣候相關財務信息揭露框架」，從管治、策略、風險管理、指標與目標四大核心支柱出發，逐步優化氣候變遷相關信息的透明度與完整性。

同時，集團積極推動多項綠色轉型與氣候韌性強化措施，持續建構更完善的氣候風險應對機制，致力於減緩氣候變遷對營運帶來的潛在影響，並主動把握綠色轉型浪潮中的新商機，實現企業永續發展與社會環境責任的雙重價值。

## 管治

本集團積極構建氣候相關治理架構，董事會負責集團整體可持續發展策略和報告的管理，負責氣候變化應對工作的統籌規劃，深入識別並科學評估氣候變化帶來的風險與潛在機遇，在此基礎上制定氣候戰略，設定清晰的減碳與適應目標，定期對目標監督與復盤。執行委員會作為ESG日常管理工作機構，依據董事會相關戰略部署，制定針對性的氣候相關行動路線，對氣候風險管理的具體實施進行監督與指導，按年向董事會彙報氣候相關工作績效成果。各事業部、職能部門承擔氣候風險和機遇應對的執行、檢討與優化工作，確保氣候工作目標順利達成。同時，本集團將持續強化相關人員ESG（含應對氣候變化）能力建設，並探索制定相應考核激勵機制，努力提升全員對氣候變化應對的能力與意識，進而增強集團整體氣候韌性與可持續發展能力。

## 策略

本集團結合自身情況與私募基金業務行業特點，持續識別短期（1-3年）、中期（3-5年）和長期（5年以上）不同時間維度的環境、氣候因素可能對業務產生的潛在風險和機遇，分析並制定應對措施，應對氣候變化帶來的挑戰，並抓住由此產生的發展機遇。

## 實體風險

實體風險是指氣候變化對集團及長期發展造成的直接衝擊，可分為急性實體風險和慢性實體風險。2025年，集團參考聯合國政府間氣候變化專門委員會（IPCC）第六次評估報告（AR6）的科學框架，採用共用社會經濟路徑（SSPs）中的SSP1-2.6（低排放情景）與SSP5-8.5（高排放情景），對實體氣候風險開展識別與評估。本次分析覆蓋氣溫上升趨勢、海平面變化、極端天氣事件的頻率與強度增加，以及降水模式改變等關鍵氣候指標。

情景類型	情景選擇	情景來源	情景應用說明	情景預測 <sup>2</sup>
低排放情景	SSP1-2.6	政府間氣候變化專門委員會 (IPCC)第六次評估報告(AR6)	從依賴化石燃料經濟快速轉變為可再生能源驅動的經濟，且多國開始實施強有力的氣候減緩措施，以控制本世紀全球變暖幅度不超過工業革命前(1850年) 2.0°C。	<ul style="list-style-type: none"> <li>平均氣溫<sup>3</sup>：上升1.9°C</li> <li>高溫天數<sup>4</sup>：增加4.4天</li> <li>總降水量<sup>5</sup>：增加1.3%</li> <li>極端氣候<sup>6</sup>：頻率和強度一定程度上增加</li> </ul>
高排放情景	SSP5-8.5	政府間氣候變化專門委員會 (IPCC)第六次評估報告(AR6)	由於持續開採化石燃料作為主要能源以推動全球經濟增長，預計到2100年之前的溫室氣體排放將處於高水準，這可能加劇極端天氣件的發生。	<ul style="list-style-type: none"> <li>平均氣溫<sup>7</sup>：上升2.7°C</li> <li>高溫天數<sup>8</sup>：增加4.7天</li> <li>總降水量<sup>9</sup>：增加1.6%</li> <li>極端氣候<sup>10</sup>：頻率和強度大幅增加</li> </ul>



2. 來源：政府間氣候變化專門委員會 (IPCC) 工作組 (WGI) 第六次評估報告和CMIP6氣候模型。  
 3. 指到2050年中國平均氣溫較1850-1900年的變化情況。  
 4. 高溫天數為日最高溫度達到35°C及以上的天數，此處指到2050年中國高溫天數較1850-1900年的變化情況。  
 5. 指到2050年中國總降水量較1850-1900年的變化情況。  
 6. 指到2050年中國極端氣候出現的頻率與強度較1850-1900年的變化情況。  
 7. 指到2050年中國平均氣溫較1850-1900年的變化情況。  
 8. 指到2050年中國高溫天數較1850-1900年的變化情況。  
 9. 指到2050年中國總降水量較1850-1900年的變化情況。  
 10. 指到2050年中國極端氣候出現的頻率與強度較1850-1900年的變化情況。

在高排放情景下，集團面臨的實體風險影響程度較大，因此開展此情景下的實體風險分析：

已識別的氣候變化風險	財務影響	影響價值鏈	時間維度	影響程度	應對策略	
急性風險	<ul style="list-style-type: none"> <li>運營成本增加</li> <li>固定資產減值</li> <li>投資標的價值下降</li> </ul>	項目投資、項目管理	短期	中	逐步考慮將關鍵業務運營和數據服務遷移至雲平台，減少對物理機房的依賴，提高業務連續性；提高關鍵設施的防災能力，包括但不限於防洪、耐熱等。	
實體風險	<ul style="list-style-type: none"> <li>沙塵暴</li> <li>海平面上升</li> </ul>				定期執行備份程序測試，保證備份介質被正確標記和保存，確保數據有效性並對檢查結果記錄備案。	
慢性風險	<ul style="list-style-type: none"> <li>氣溫升高</li> <li>水供應減少</li> <li>生物多樣性喪失</li> </ul>	<ul style="list-style-type: none"> <li>固定資產折舊加快</li> <li>運營管理成本增加</li> <li>員工健康支出增加</li> <li>投資標的價值下降</li> </ul>	項目投資、項目管理、項目退出	中長期	高	實施靈活的工作安排和遠程工作政策，以應對可能的辦公環境變化。 更多應對策略詳見本報告「綠色辦公」小節。

### 轉型風險

轉型風險是指企業在應對氣候變化、推進綠色低碳轉型過程中，受政策法規調整、技術變革、市場偏好轉變等影響而面臨的挑戰。2025年，集團深化氣候相關轉型風險管理，結合宏觀環境、行業發展趨勢及自身情況，參考國際能源署 (IEA) 發佈的既定政策情景 (Stated Policies Scenario, STEPS) 和2050年淨零排放情景 (Net Zero by 2050, NZE)，系統評估轉型風險，分析集團在不同情景下的轉型風險與機遇，為制定低碳轉型策略提供科學依據。

情景類型	情景選擇	情景來源	情景應用說明
高排放情景	既定政策情境 (Stated Policies Scenario, STEPS)	IEA	該情景反映了當前的政策環境，其基礎是對各部門的具體政策以及政府已宣佈的政策進行逐一評估，為評估能源和氣候政策近期發展的潛在結果 (和局限性) 提供基準。
低排放情景	2050年淨零排放情 (Net Zero by 2050, NZE)	IEA	該情景是一種理想情景，指通過嚴格的氣候政策和創新，成功實現在2050年左右二氧化碳淨零排放的目標，將全球變暖限制在1.5°C以內。

低排放情景下政策監管較為嚴格，轉型風險對集團的影響程度較大，因此集團開展低排放情景下的轉型風險分析。

已識別的氣候變化風險	財務影響	影響價值鏈	時間維度	影響程度	應對策略	
市場風險	<ul style="list-style-type: none"> <li>投資者觀念和市場偏好轉變</li> </ul>	<ul style="list-style-type: none"> <li>基金募集成本增加</li> <li>營業收入減少</li> </ul>	資金募集、項目退出	中長期	高	優化投資組合，逐步建立和完善ESG投資體系，增加對環保和可持續項目的投資比重，不斷提升投後管理水平。
技術風險	<ul style="list-style-type: none"> <li>綠色科技革新，傳統行業加速淘汰</li> </ul>	<ul style="list-style-type: none"> <li>運營成本上升</li> <li>投資標的價值下降</li> </ul>	項目投資、項目管理、項目退出	中長期	高	
轉型風險	<ul style="list-style-type: none"> <li>碳排放管理趨嚴，碳交易範圍擴大</li> <li>環保政策趨嚴</li> </ul>	<ul style="list-style-type: none"> <li>環保投入增加</li> <li>合規成本上升</li> <li>投資標的價值下降</li> </ul>	項目投資、項目管理	中長期	中	持續關注國家應對氣候變化相關的法規和制度變動，並積極推進節能降耗措施，以有效降低溫室氣體排放。
聲譽風險	<ul style="list-style-type: none"> <li>市場競爭力</li> <li>客戶認可度</li> </ul>	<ul style="list-style-type: none"> <li>負面報導導致聲譽損害</li> <li>營業收入減少</li> </ul>	資金募集、項目退出	中長期	中	加強品牌建設，積極承擔環境責任，充分披露在綠色環保和應對氣候變化方面的措施與成果，在公眾和業界中樹立積極、負責的企業形象。

## 氣候機遇

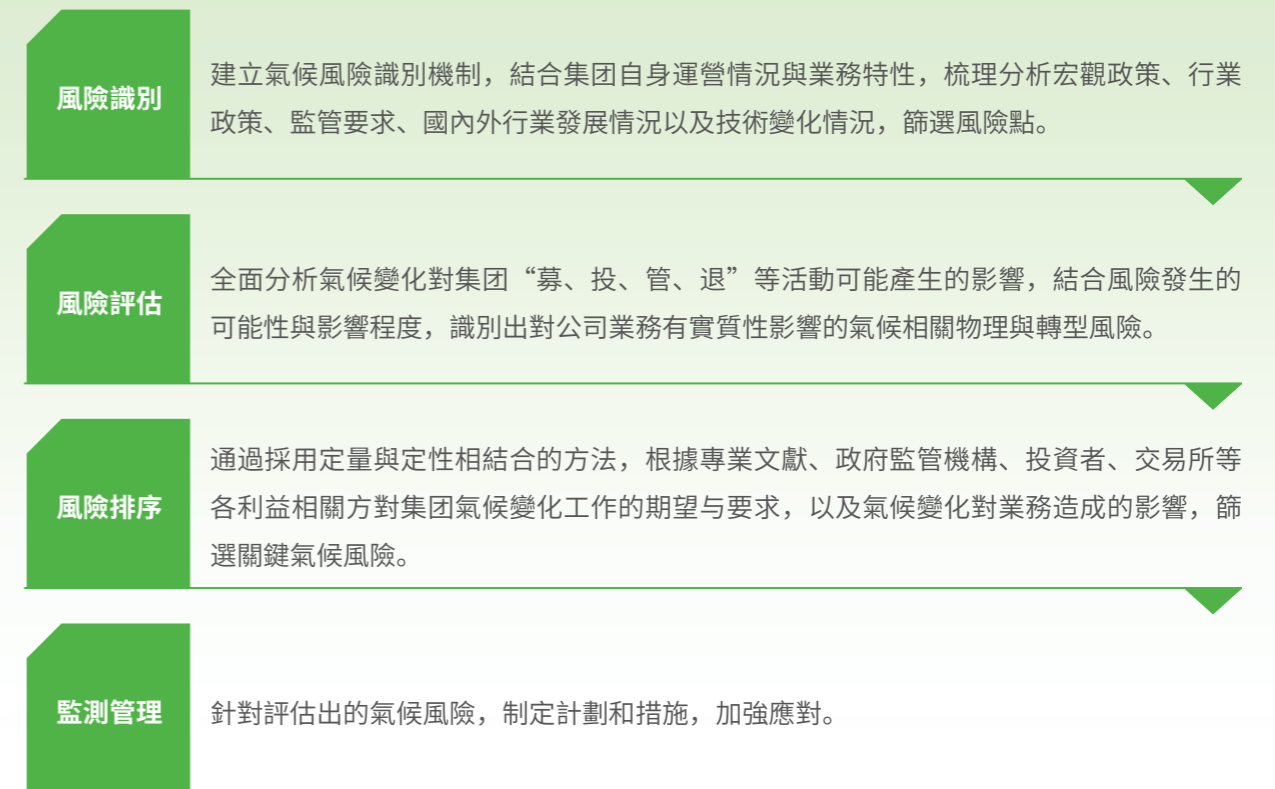
本集團除審慎管理前述氣候風險外，亦主動辨識氣候變化相關機遇。透過系統性分析各類機會類型，並深度結合自身業務現狀與產業發展趨勢，本集團持續強化整體氣候韌性，積極佈局並把握轉型發展契機。

機遇類型	機遇描述	潛在財務影響	影響價值鏈	時間維度	影響程度	應對策略
政策機遇	碳中和、綠色金融等相關政策的出台對私募基金行業投資具有引導作用，有利於開拓新的投資賽道，增加相關業務的收益	<ul style="list-style-type: none"> <li>投資標的價值提升</li> </ul>	項目投資、項目管理	中長期	高	不斷完善投資策略，優化投資流程，持續投資具備綠色、可持續理念企業和項目，更多信息請見本報告「遠見投資，印領責任未來」章節。
市場機遇	投資者對氣候、綠色領域項目的資產配置需求不斷增加，綠色投資業務規模持續擴大，回報持續提升	<ul style="list-style-type: none"> <li>營業收入增加</li> </ul>	資金募集、項目退出	中期	中	
資源效率	持續推進綠色運營理念，購買和使用清潔能源，提高資源及能源使用效率，降低運營成本	<ul style="list-style-type: none"> <li>運營成本降低</li> <li>固定資產價值提升</li> </ul>	項目管理	中長期	中	推行綠色辦公、節能減排理念，提升員工環保意識。

## 風險管理

本集團正逐步將氣候風險在內的ESG因素納入投前、投中、投後各環節及全面風險管理體系，進而制定相應風險應對策略，持續追蹤氣候議題所帶來的實際影響，從而評估並動態優化風險管理措施的成效。未來，本集團將持續完善相關流程，以強化對氣候變遷相關風險與機會的識別、評估及應對能力，提升投資韌性與長期價值。

### 本集團氣候風險管理流程



## 指標和目標

本集團響應國家號召，將“2030年前實現碳達峰，2060年前實現碳中和”作為總體目標方向，已制定、能源及溫室氣體排放、水資源及廢棄物管理等綠色相關目標，明確具體實施措施，並充分考慮上述目標與應對氣候變化風險的關聯性，正積極探索科學合理且切實可行的階段性溫室氣體排放目標。同時，集團持續披露範圍一、範圍二和範圍三溫室氣體排放數據，並逐步擴大範圍三排放計算及披露工作，努力提升氣候相關指標和目標的透明度。本集團溫室氣體排放數據詳見本報告附錄一：關鍵績效索引表。

# 聚力仁商

## 共創繁榮擔當

- 將綠色環保理念納入採購管理，優先選擇綠色產品和ESG表現優異的供應商
- 主動參加行業交流活動，分享自身經驗，助力行業蓬勃發展
- 積極參與綠色環保、教育、慈善等公益活動，年內公益相關投入為**45**小時

### 本章節回應的SDGs:



## 規範採購管理

本集團嚴格遵循《中華人民共和國招標投標法》《中華人民共和國政府採購法》等法律法規，並通過《行政管理制

度》明確採購管理規範，打造公開透明的陽光採購生態。儘管受業務屬性影響，集團無需開展大規模物料及服務採購，仍持續精進日常採購管理，並逐步將ESG（環境、社會及管治）理念嵌入採購全流程與供應商管理體系。

在物品採購環節，集團優先選用無毒無害、獲得環保標誌認證的產品，確保其使用過程無環境污染、廢棄後可自然降解，從源頭踐行綠色採購。在服務類供應商遴選上，針對辦公環境維護、會議活動執行等合作方，重點評估其能源利用效率、廢棄物回收處理能力、無紙化推行成效等可持續發展指標，同等條件下優先與ESG表現優異的供應商合作，落實可持續採購原則。

同時，集團將供應商的內部合規狀況、數據信息安全防護能力、智能財產權保護體系納入考核維度，全方位防範合作風險，切實保障集團與客戶的合法權益。



## 助力行業發展

本集團在深耕核心業務、踐行可持續發展理念的同時，積極參與行業交流生態建設，以開放共享的姿態與業內同仁分享實踐經驗、探討行業趨勢，共同尋找基金行業高質量發展的新方向與新路徑，致力推動行業生態的良性發展，攜手共築行業未來的美好藍圖。



創始合夥人、CEO馮衛東  
參與第二十五屆中國股權投資年度大會圓桌論壇



創始合夥人、CEO馮衛東  
參與第19屆中國投資年會·年度峰會圓桌論壇



管理合夥人鄒雲麗參與2025福布斯中國海外企業重慶行  
「新消費高地：磁場引力與範式生成」圓桌對話



合夥人魏國興參與  
「瞻行公益創業營——第一期未來獨角獸集訓」



創始合夥人、CEO馮衛東在  
「第五屆中國新朝品牌大會」做分享

本集團參與行業協會情況

序號	主體公司	協會名稱	會員級別
1	深圳市天圖投資管理股份有限公司	深圳市創業投資同業公會	副會長單位
2	深圳市天圖投資管理股份有限公司	深圳市投資基金同業公會	私募基金類會員
3	天津天圖興盛股權投資基金合夥企業（有限合夥）	天津市創業投資協會	理事單位
4	天津天圖興華股權投資合夥企業（有限合夥）	天津市創業投資協會	理事單位
5	深圳市天圖投資管理股份有限公司	數字經濟投融資聯盟	成員單位
6	深圳天圖資本管理中心（有限合夥）	中國基金業協會	觀察會員
7	深圳天圖資本管理中心（有限合夥）	中國保險資產管理業協會	成員單位
8	深圳天圖資本管理中心（有限合夥）	深圳私募基金業協會	常務理事單位
9	深圳市天圖投資管理股份有限公司	深圳上市公司協會	會員
10	深圳市天圖投資管理股份有限公司	中國銀行間市場交易商協會	一般會員

社會公益

本集團堅持「善行天下」，將公益基因深植企業成長脈絡，我們以員工志願行動為基點，攜手各界夥伴構建公益生態圈，通過社區共建、生態保護等多元實踐，推動社會責任與業務發展同頻共振。通過清潔家園、綠色倡導等具體行動，本集團凝聚向善合力，以金融溫度助力可持續發展，與社會共享價值成長，同心共築美好未來。同時，本集團持續與各類校友會、基金會等公益組織合作，開展慈善捐贈、協助舉辦校友活動、幫助困難校友家庭等舉措，從每一個點滴做起，助力社會和諧發展。



「守護藍色星球 天圖在行動」綠色環保活動

本集團員工亦積極參與基金會組織的相關活動，以身作則為推動兒童閱讀事業貢獻力量。其中50名員工加入基金會發起的「月捐人」計劃，捐款全數用於提升兒童閱讀品質。

2025年，  
員工累計為兒童閱讀事業捐贈

15,072元



# 附錄一：關鍵績效索引表

## 環境範疇

序號	關鍵績效指標	單位	2025年
	氮氧化物排放量	千克	0.78
A1.1	硫氧化物排放量	千克	0.01
	顆粒物排放量	千克	0.06
	有害廢棄物總產生量	千克	20.40
	廢棄電池重量	千克	1.90
A1.3	廢含汞熒光燈管及其他廢含汞電光源重量	千克	2.00
	電子產品廢棄物量	千克	11.00
	廢硒鼓墨水匣產生量	千克	5.50
	無害廢棄物產生量	千克	843.20
A1.4	辦公用紙廢物重量	千克	99.20
	一般辦公室廢物重量	千克	744.00
	能源總耗量	千個千瓦時	162.77
	單位面積能源消耗密度	千個千瓦時/千平方米	46.28
A2.1	不可再生燃料（直接）耗量	千個千瓦時	8.15
	汽油總耗量	千個千瓦時	8.15
	購買能源（間接）耗量	千個千瓦時	154.63
	電力耗量	千個千瓦時	154.63
A2.2	總耗水量	立方米	1,445.00
	單位面積耗水密度	立方米/平方米	0.41

序號	關鍵績效指標	單位	2025年
<b>氣候相關披露</b>			
	溫室氣體總排放量（範圍一、二和三）	噸二氧化碳當量	300,154.67
	單位面積溫室氣體排放密度（範圍一、二）	噸二氧化碳當量/千平方米	29.93
28	範圍一溫室氣體排放量	噸二氧化碳當量	23.23
	範圍二溫室氣體排放量	噸二氧化碳當量	82.04
	範圍三溫室氣體排放量	噸二氧化碳當量	300,049.40

### 環境關鍵績效指標說明：

- 環境關鍵績效指標披露時間範圍覆蓋2025年1月1日至2025年12月31日。
- 環境關鍵績效指標披露實體範圍覆蓋本集團主要業務。
- 範圍一溫室氣體排放量來自於汽車汽油直接燃燒排放；範圍二溫室氣體排放量來自於外購電力產生的溫室氣體間接排放，並以地域為基準計量；2025年，集團首次披露範圍三溫室氣體排放，共披露員工商務差旅、員工通勤和投資三個類別。
- 排放係數來源：①計算排放物時，主要參考聯交所《環境關鍵績效指標匯報指引》；②計算溫室氣體排放量時，外購電力的溫室氣體排放係數參考中國生態環境部發佈的最新全國電網平均排放因數，其他能源的排放係數參考聯交所《環境關鍵績效指標匯報指引》；③各類能源能耗熱值換算係數參考國家發展和改革委員會發佈的《公共建築運營企業溫室氣體排放核算方法和報告指南》；④範圍三類別六員工商務差旅所產生的碳排放，出行方式主要為航空，排放係數主要參考《中國產品全生命週期溫室氣體排放係數庫》；類別七員工通勤所產生的碳排放，排放係數主要參考《中國產品全生命週期溫室氣體排放係數庫》；類別十五投資產生的碳排放，參考PCAF《金融業全球溫室氣體會計及報告指南》（第三版）（The Global GHG Accounting and Reporting Standard Part A: Financed Emissions. Third Edition.），主要覆蓋集團投資組合中的上市企業。
- 有害廢棄物為廢棄電池及廢棄墨水匣/硒鼓。
- 無害廢棄物為行政辦公產生的辦公垃圾。
- 溫室氣體排放密度、能耗密度、耗水密度以2025年度本集團辦公面積為分母計算。



## 社會範疇

### B1 僱傭

B1.1按性別、僱傭類型、年齡組別及地區劃分的員工總數		人數 (單位: 人)
員工總數	合計	71
按性別劃分	男	32
	女	39
按僱傭類型劃分	全職	71
	高級管理層	5
	中級管理層	20
按員工職級劃分	普通員工	46
	30歲以下	3
	30歲至50歲	56
按年齡組別劃分	50歲以上	12
	中國內地	62
按地區劃分	中國香港	9
	B1.2 按性別、年齡組別及地區劃分的員工流失比率	
員工總流失比率		12.68%
按性別劃分	男	12.50%
	女	12.82%
按年齡組別劃分	30歲以下	66.67%
	30歲至50歲	10.71%
	50歲及以上	8.33%
按地區劃分	中國內地	12.90%
	中國香港	11.11%

### B2 健康與安全

B2.1過去三年因工亡故的人數及比率	因工傷造成的死亡人數 (單位: 人)	因工傷造成的死亡比率
2025年	0	0
2024年	0	0
2023年	0	0
B2.2 因工傷損失的工作日數		2025年因工傷損失的工作日數 (單位: 天)
		0

### B3 發展及培訓

B3.1 按性別及僱傭類別劃分的受訓員工百分比 <sup>10</sup>		受訓員工百分比	受訓員工人數 (單位: 人)
受訓員工	合計	100%	71
按性別劃分	男	100%	32
	女	100%	39
按員工職級劃分	高級管理層	100%	5
	中級管理層	100%	20
	普通員工	100%	45
B3.2 按性別及僱傭類別劃分, 每名員工完成受訓的平均時數		平均受訓時數 (單位: 小時/人)	受訓時數 (單位: 小時)
員工平均受訓時數	合計	8.82	555
按性別劃分	男	10.38	332
	女	7.54	294
按員工職級劃分	高級管理層	16.00	80
	中級管理層	10.75	215
	普通員工	7.20	331

## B5 供應鏈管理

B5.1按地區劃分的供應商數目	供應商數量 (單位: 家)	佔總數量比例
南方區域	107	70.86%
北方區域	14	9.27%
港澳台區域	27	17.88%
海外	3	1.99%

## B6 產品責任

B6.1 已售或已運送產品總數中因安全與健康理由而須回收的百分比	本集團業務不適用	
B6.2接獲關於產品及服務的投訴數目及應對方法	接獲關於投資者發起的正式投訴數目 (單位: 起)	客戶投訴解決率 (%)
0	0	-

### 社會關鍵績效指標說明:

- (1) 除特別說明，社會範疇關鍵績效指標涵蓋本集團2025年內納入上市範圍的全部實體。
- (2) 除特別說明，社會範疇關鍵績效指標所用準則、計算方法、假設及/或計算工具均遵循香港聯交所2020年3月發佈之《如何編製環境、社會及管治報告》之《附錄三：社會關鍵績效指標匯報指引》。
- (3) 報告期間，本集團員工均為全職員工。
- (4) 報告期間，本集團員工職級劃分定義如下：高級管理層、中級管理層及普通員工。

## 附錄二：政策及適用法律法規列表

ESG指標	遵守法規及規例	內部製度
A1排放物	《中華人民共和國環境保護法》	
	《中華人民共和國噪聲污染防治法》	
	《中華人民共和國大氣污染防治法》	《行政管理制
	《中華人民共和國水污染防治法》	度》
	《中華人民共和國固體廢物污染環境防治法》	《員工職業行為指引》
	《國家危險廢物名錄》	
	《危險廢物管理計劃和管理台賬制定技術導則》	
A2資源使用	《中華人民共和國循環經濟促進法》	《行政管理制
	《中華人民共和國節約能源法》	度》
	《中華人民共和國環境保護法》	《員工職業行為指引》
A3環境及天然資源	《中華人民共和國環境保護法》	《行政管理制
	《中華人民共和國大氣污染防治法》	度》
	《中華人民共和國節約能源法》	《員工職業行為指引》
B1僱傭	《中華人民共和國勞動法》	
	《中華人民共和國勞動合同法》	《勞動合同管理辦法》
	《中華人民共和國就業促進法》	《考勤與休假管理辦法》
	《中華人民共和國社會保險法》	《招聘管理及離職管理制度》
	《最低工資規定》	
	《中華人民共和國殘疾人保障法》	
B2健康與安全	《中華人民共和國勞動法》	
	《中華人民共和國職業病防治法》	
	《中華人民共和國安全生產法》	
	《中華人民共和國消防法》	《行政管理制
	《危險化學品安全管理條例》	度》
	《中華人民共和國突發事件應對法》	
	《工傷保險條例》	
《工作場所職業衛生管理規定》		



ESG指標	遵守法規及規例	內部製度
B3發展與培訓	《私募投資基金監督管理條例》	《招聘管理及離職管理制度》 《薪酬激勵體系管理辦法》
B4勞工準則	《禁止使用童工規定》 《中華人民共和國勞動法》 《中華人民共和國勞動合同法》 《全國年節及紀念日放假辦法》 《企業職工帶薪年休假實施辦法》 《企業職工患病或非因工負傷醫療期規定》	《員工職業行為指引》 《勞動合同管理辦法》
B5供應鏈管理	《中華人民共和國招標投標法》 《中華人民共和國民法典》	《行政管理制度》
B6產品責任	《中華人民共和國著作權法》 《中華人民共和國證券投資基金法》 《私募投資基金監督管理條例》 《關於加強私募投資基金監管的若干規定》 《證券投資基金運作指引》	《投資管理制度》 《風險管理制度》 《投後管理制度》 《融資管理制度》 《檔案和信息管理制度》 《費用管理辦法》 《全面風險管理制度》 《投資者投訴處理機制》
B7反貪腐	《中華人民共和國反洗錢法》 《中華人民共和國反不正當競爭法》 《中華人民共和國反壟斷法》	《反舞弊、反洗黑錢、反賄賂及反腐敗制度》
B8社區投資	《中華人民共和國慈善法》	《行政管理制度》 《員工職業行為指引》
D部份： 氣候相關披露	《中華人民共和國環境保護法》 《中華人民共和國節約能源法》	《行政管理制度》 《員工職業行為指引》

## 附錄三：《ESG報告守則》內容索引

ESG指標	披露情況	對應章節
<b>C部份：「不遵守就解釋」條文</b>		
A1 一般披露	有關廢體及溫室氣體排放、向水及土地的排污、有害及無害廢棄物的產生等之政策及遵守發行人有重大影響的相關法律及規例的數據。	已披露 綠色辦公
A1.1	排放物種類及相關排放數據。	已披露 環境範疇
A1.3	所產生有害廢棄物總量（以噸計算）及（如適用）密度（如以每產量單位、每項設施計算）。	已披露 環境範疇
A1.4	所產生無害廢棄物總量（以噸計算）及（如適用）密度（如以每產量單位、每項設施計算）。	已披露 環境範疇
A1.5	描述所訂立的排放量目標及為達到這些目標所採取的步驟。	已披露 綠色辦公
A1.6	描述處理有害及無害廢棄物的方法，及描述所訂立的減廢目標及為達到這些目標所採取的步驟。	已披露 綠色辦公
A2 一般披露	有效使用資源（包括能源、水及其他原材料）的政策。	已披露 綠色辦公
A2.1	按類型劃分的直接及間接能源（如電、氣或油）總耗量（以千個千瓦時計算）及密度（如以每產量單位、每項設施計算）。	已披露 環境範疇
A2.2	總耗水量及密度（如以每產量單位、每項設施計算）。	已披露 環境範疇
A2.3	描述所訂立的能源使用效益目標及為達到這些目標所採取的步驟。	已披露 綠色辦公
A2.4	描述求取適用水源可有任何問題，以及所訂立的用水效益目標及為達到這些目標所採取的步驟。	已披露 綠色辦公
A2.5	制成品所用包裝材料的總量（以噸計算）及（如適用）每生產單位佔量。	不適用，本集團運營不涉及包裝
A3 一般披露	降低發行人對環境及天然資源造成重大影響的政策。	已披露 綠色辦公
A3.1	描述業務活動對環境及天然資源的重大資源影響及已採取管理有關影響的行動。	已披露 綠色辦公



ESG指標	披露情況	對應章節
B1 一般披露	有關薪酬及解雇、招聘及晉升、工作時數、假期、平等機會、多元化、反歧視以及其他待遇及福利的政策及遵守對發行人有重大影響的相關法律及規例的資料。	權益與平等 發展與培訓 健康與關懷
B1.1	按性別、僱用類型（如全職或兼職）、年齡組別及地區劃分的僱工總數。	社會範疇
B1.2	按性別、年齡組別及地區劃分的僱工流失比率。	社會範疇
B2 一般披露	有關提供安全工作環境以及保障僱工避免職業性危害的政策及遵守對發行人有重大影響的相關法律及規例的資料。	健康與關懷
B2.1	過去三年（包括匯報年度）因工亡故的人數及比率。	社會範疇
B2.2	因工傷損失工作日數。	社會範疇
B2.3	描述所採用的職業健康與安全措施，以及相關執行及監察方法。	健康與關懷
B3 一般披露	有關提升僱工履行工作職責的知識及技能的政策。描述培訓活動。	發展與培訓
B3.1	按性別及僱工類別（如高級管理層、中級管理層等）劃分的受訓僱工百分比。	社會範疇
B3.2	按性別及僱工類別劃分，每名僱工完成受訓的平均時數。	社會範疇
B4 一般披露	有關防止童工或強制勞工的政策及遵守對發行人有重大影響的相關法律及規例的資料。	權益與平等
B4.1	描述檢討招聘慣例的措施以避免童工及強制勞工。	權益與平等
B4.2	描述在發現違規情況時消除有關情況所採取的步驟。	權益與平等 健康與關懷
B5 一般披露	管理供應鏈環境及社會風險政策。	規範採購管理
B5.1	按地區劃分的供應商數目。	規範採購管理 社會範疇
B5.2	描述有關聘請供應商的慣例，向其執行有關慣例的供應商數目、以及有關慣例的執行及監察方法。	規範採購管理

ESG指標	披露情況	對應章節
B5.3	描述有關識別供應鏈每個環節的環境及社會風險的慣例，以及相關執行及監察方法。	已披露 規範採購管理
B5.4	描述在選擇供應商時促使多用環保產品及服務的慣例，以及相關執行及監察的方法。	已披露 規範採購管理
B6 一般披露	有關所提供產品及服務的健康與安全、廣告、標籤及私隱事宜以及補救方法的政策及遵守對發行人有重大影響的相關法律及規例的資料。	已披露 保護客戶權益 信息安全與隱私保護
B6.1	已售或已運送產品總量中因安全健康理由而須回收的百分比。	不適用，本集團運營不涉及產品回收
B6.2	接獲有關產品及服務的投訴數目以及應對方法。	已披露 保護客戶權益 社會範疇
B6.3	描述與維護及保障知識產權有關的慣例。	已披露 保護知識產權
B6.4	描述質量檢定過程及產品回收程序。	不適用，本集團運營不涉及產品回收
B6.5	描述消費者數據保障及私隱政策，以及相關執行及監察方法。	已披露 信息安全與隱私保護
B7 一般披露	有關防止賄賂、勒索、欺詐及洗黑錢的政策及遵守對發行人有重大影響的相關法律及規例的資料。	已披露 商業道德
B7.1	於匯報期間對發行人或其僱工提出並已審結的貪污訴訟案件的數目及訴訟結果。	已披露 商業道德
B7.2	描述防範措施及舉報程序，以及相關執行及監察方法。	已披露 商業道德
B7.3	描述向董事及僱工提供的反貪污培訓。	已披露 商業道德
B8 一般披露	有關以社區參與來了解營運所在社區需要和確保其業務活動考慮社區利益的政策。	已披露 附錄二：政策及適用法律法規列表
B8.1	專注貢獻（如教育、環境事宜、勞工需求、健康、文化、體育）。	已披露 社會公益 社會範疇
B8.2	在專注範疇所動用資源（如金錢或時間）。	已披露 社會公益 社會範疇



披露要求	披露章節「不遵守就解釋」		
<b>D部份：氣候相關披露</b>			
<b>(I) 管治</b>			
	第19段	已披露	應對氣候變化-管治 本公司正積極推動將氣候相關因素納入薪酬架構的考慮。
<b>(II) 策略</b>			
氣候相關風險和機遇	第20段	已披露	應對氣候變化-策略
業務模式和價值鏈	第21段	已披露	應對氣候變化-策略
策略和決策	第22段	已披露	應對氣候變化-策略 本公司將逐步整合內部資源，制定全面的氣候相關轉型計畫和實施框架。
	第23段	已披露	應對氣候變化-策略
	第24段		應對氣候變化-策略 本集團認為我們目前用以評估當前財務影響的計量方式具有較高的不確定性，估量的量化信息無較大參考價值，本報告暫不披露相關內容。 同時，本集團暫未有識別出任何預期會對下一個年度報告期間財務報表產生重大影響的氣候相關風險及機遇。
財務狀況、財務表現及現金流量	第25段		應對氣候變化-策略 本集團尚未就規劃中的策略所帶來的量化財務影響作出披露。公司將適時考慮制定全面的轉型計畫，並同步進行財務分析工作。
氣候韌性	第26段	已披露	應對氣候變化-策略
<b>(III) 風險管理</b>			
	第27段		應對氣候變化-風險管理

披露要求	披露章節（不遵循就解釋）		
<b>(IV) 指標及目標</b>			
溫室氣體排放	第28段	已披露	附錄一：關鍵績效表-環境範疇
	第29段	已披露	附錄一：關鍵績效表-環境範疇
氣候相關轉型風險	第30段		
氣候相關物理風險	第31段		經評估，本集團暫未有資產會受到氣候相關轉型風險與物理風險的重大影響，也暫未有涉及氣候相關機遇的資產。
氣候相關機遇	第32段		
資本運用	第33段		本集團正制定一套穩健的方法論，以在未來報告中對氣候相關資本開支、融資或投資作出準確披露。
內部碳定價	第34段		截至2025年末，本集團尚未在決策（包括但不限於投資決策及情景分析）中應用碳定價，亦未設定用於評估溫室氣體排放成本的每公噸溫室氣體排放量定價。
薪酬	第35段		本公司正積極推動將氣候相關因素納入薪酬架構的考慮。
行業指標	第36段		第36段為鼓勵披露項，本報告暫不披露相關內容。
氣候相關目標	第37段		
	第38段		本集團目前正在準備氣候相關量化目標的設定，將會于未來年度ESG報告中考慮披露相關資訊。
	第39段		
	第40段		
跨行業指標及行業指標的適用性	第41段		在編制披露內容以符合第21至26及37至38段的規定時，本集團已參考跨行業指標及行業指標並考慮其適用性。